

République du Cameroun

Paix - Travail - Patrie

Republic of Cameroon

Peace - Work - Fatherland



aisse Nationale de Prévoyance Sociale
National Social Insurance Fund



C

Z

P

S

2

0

1

4

ANNUAIRE STATISTIQUE 2014



Direction Générale

Département des Etudes, de la Communication et de la Traduction

Service des Etudes

Avril 2015

AVANT-PROPOS

La Direction Générale a l'honneur et le plaisir de vous présenter l'édition 2014 de l'annuaire statistique de la CNPS. Source précieuse d'aide à la décision, la production des statistiques de la sécurité sociale constitue une exigence de la neuvième conférence internationale des statisticiens du travail tenue en sa session du 3 mai 1957. En application de cette résolution, la CNPS s'est engagée à recueillir, à exploiter et à analyser les différents tableaux statistiques en vue de présenter en toute transparence dans ce document synthétique, l'essentiel des données sur l'ensemble des branches de la sécurité sociale qu'elle couvre.

L'annuaire présente sous forme de tableaux et d'illustrations, les chiffres de l'Institution au 31 décembre 2014, et comprend les six (6) chapitres qui suivent :

Le 1^{er} chapitre relatif à l'« *Immatriculation des assujettis* » présente les évolutions des immatriculations des Assurés sociaux et Employeurs sur la période allant de 2010 à 2014.

Le 2^e chapitre, « *Recouvrement des cotisations sociales* », révèle les chiffres sur les employeurs en activité ainsi que la décomposition des ressources des différentes branches de prestations.

Le 3^e chapitre traite des prestations sociales et se décompose comme suit :

- « *Prestations familiales* » (PF), présente les données sur les allocataires, les enfants bénéficiaires des allocations familiales et les dépenses des prestations familiales.
- « *Pensions de vieillesse, d'invalidité et de décès* » (PVID), dénombre les pensionnés par nature de droits directs et dérivés, illustre le rythme d'entrée au régime ainsi que l'évolution croissante des dépenses afférentes à cette branche.
- « *Accidents du travail et maladies professionnelles* » (AT/MP), fournit outre les effectifs de bénéficiaires des rentes par nature de droit, les déclarations d'accidents du travail par sexe, région, nature de lésion.

Le 4^e chapitre, « *Gestion administrative* », fait ressortir les charges de la gestion administrative et les statistiques sur le personnel de l'Organisme.

Le 5^e chapitre, « *Gestion financière et comptable* », analyse les tendances des rapports de charges.

Le 6^e chapitre, « *Action sanitaire et sociale* », présente les recettes et les dépenses de la branche de l'action sanitaire et sociale ainsi que les effectifs des élèves dans les écoles maternelles et primaires de la CNPS.

Le Service des Etudes du Département des Etudes, de la Communication et de la Traduction, se tient à votre disposition pour tout renseignement complémentaire. Vos remarques et suggestions restent très attendues.

Le Directeur Général,
NOEL ALAIN OLIVIERMEKULU MVONDO AKAME

SOMMAIRE

LISTE DES TABLEAUX.....	4
LISTE DES GRAPHES.....	10
PRÉSENTATION DE LA CNPS.....	12
CHAPITRE I : IMMATRICULATION DES ASSUJETTIS.....	15
I. IMMATRICULATION DES EMPLOYEURS.....	16
II. IMMATRICULATION DES ASSURES SOCIAUX.....	19
CHAPITRE II : RECOUVREMENT DES COTISATIONS SOCIALES.....	23
CHAPITRE III : PRESTATIONS SOCIALES.....	26
I. PRESTATIONS FAMILIALES.....	27
II. ASSURANCE DE PENSIONS DE VIEILLESSE, D'INVALIDITE ET DE DECES.....	31
III. RISQUES PROFESSIONNELS.....	43
CHAPITRE IV : GESTION ADMINISTRATIVE.....	56
CHAPITRE V : GESTION FINANCIÈRE ET COMPTABLE.....	62
CHAPITRE VI : GESTION DE L'ACTION SANITAIRE ET SOCIALE.....	69
VOCABULAIRE DE LA SECURITE SOCIALE.....	73

IMMATRICULATION DES ASSUJETTIS

Tableau	1	Répartition des employeurs immatriculés au cours de l'exercice 2014 par catégorie et par mois	17
Tableau	2	Répartition des employeurs immatriculés au cours de l'exercice 2014 par nombre de salariés et par mois	17
Tableau	3	Evolution des immatriculations employeurs au cours des 5 dernières années.....	17
Tableau	4	Mouvement des employeurs au cours de l'exercice 2014.....	17
Tableau	5	Mouvement des employeurs actifs au cours de l'exercice 2014 par secteur d'activité.....	18
Tableau	6	Répartition des immatriculations employées au cours de l'exercice par mois.....	20
Tableau	7	Mouvement des travailleurs immatriculés au cours de l'exercice	20
Tableau	8	Mouvement au cours de l'exercice des travailleurs immatriculés par secteur d'activité.....	20
Tableau	9	Répartition des nouvelles immatriculations par sexe et par groupe d'âge.....	21
Tableau	10	Répartition des travailleurs immatriculés par sexe et par groupe d'âge	21
Tableau	11	Evolution des nouvelles immatriculations par sexe et par groupe d'âge au cours des exercices 2008-2013.....	21
Tableau	12	Evolution des travailleurs immatriculés au cours des six dernières années	22

RECOUVREMENT DES COTISATIONS SOCIALES

Tableau	13	Nombre mensuel de contrôles effectués selon le type de contrôle au cours de l'exercice 2014	24
Tableau	14	Répartition des recettes techniques par branche au cours de l'exercice 2014.....	24
Tableau	15	Répartition par nature des cotisations encaissées de 2010 à 2014.....	24
Tableau	16	Répartition par branche des cotisations encaissées de 2010 à 2014.....	25
Tableau	17	Répartition par branche des cotisations appelées et encaissées	25

PRESTATIONS SOCIALES

Tableau	18	Répartition du nombre des dossiers PF de l'exercice 2014 selon la durée de liquidation...	28
Tableau	19	Répartition des apériodiques payés par effectif et par montant (2010-2014).....	28
Tableau	20	Répartition des allocataires par effectif et montant par tranche d'âge et par sexe.....	29
Tableau	21	Evolution des recettes et dépenses de la branche des prestations familiales de 2010 à 2014	29
Tableau	22	Evolution des effectifs des bénéficiaires d'allocations familiales de 2010 à 2014.....	30
Tableau	23	Répartition des dossiers PVID de l'exercice 2014 selon la durée de liquidation.....	32
Tableau	24	Répartition des bénéficiaires de PVID selon la nature et le sexe au 31 décembre 2014.....	32
Tableau	25	Répartition des pensionnés de vieillesse, montant de la branche des PVID par tranche d'âge et par sexe en 2014	33
Tableau	26	Répartition des pensionnés d'ascendants, montant de la branche des PVID par tranche d'âge et par sexe en 2014	33
Tableau	27	Répartition des pensionnés d'invalidité, montant de la branche des PVID par tranche d'âge et par sexe en 2014...	33
Tableau	28	Répartition des pensionnés orphelins, montant de la branche des PVID par tranche d'âge et par sexe en 2014	34

Tableau	29	Répartition des pensionnés de veufs/ves, montant de la branche des PVID par tranche d'âge et par sexe en 2014	34
Tableau	30	Répartition des pensionnés de vieillesse anticipée, montant de la branche des PVID par tranche d'âge et par sexe en 2014	34
Tableau	31	Répartition des pensionnés alimentaires, montant de la branche des PVID par tranche d'âge et par sexe en 2014	35
Tableau	32	Répartition des bénéficiaires d'allocations de vieillesse, montant de la branche des PVID par tranche d'âge et par sexe en 2014.....	35
Tableau	33	Répartition des bénéficiaires d'allocations d'ascendant , montant de la branche des PVID par tranche d'âge et par sexe en 2014.....	35
Tableau	34	Répartition des bénéficiaires d'allocations d'orphelin, montant de la branche des PVID par tranche d'âge et par sexe en 2014.....	36
Tableau	35	Répartition des bénéficiaires d'allocations de veuf/ve, montant de la branche des PVID par tranche d'âge et par sexe en 2014.....	36
Tableau	36	Répartition des bénéficiaires d'allocation due à l'assuré décédé, montant de la branche des PVID par tranche d'âge et par sexe en 2014.....	36
Tableau	37	Répartition des bénéficiaires d'allocations diverses, montant de la branche des PVID par tranche d'âge et par sexe en 2014...	37
Tableau	38	Répartition des bénéficiaires d'examen médicaux, montant de la branche des PVID par tranche d'âge et par sexe en 2014...	37
Tableau	39	Répartition des nouveaux pensionnés de vieillesse, montant de la branche des PVID par tranche d'âges et par sexe en 2014.....	37
Tableau	40	Répartition des nouveaux pensionnés ascendants, montant de la branche PVID par tranche d'âges et par sexe en 2014.....	38
Tableau	41	Répartition des nouveaux pensionnés d'invalidité, montant de la branche des PVID par tranche d'âges et par sexe en 2014.....	38
Tableau	42	Répartition des nouveaux pensionnés orphelins, montant de la branche des PVID par tranche d'âges et par sexe en 2014.....	38
Tableau	43	Répartition des nouveaux pensionnés de veuf/ve, montant de la branche des PVID par tranche d'âges et par sexe en 2014.....	39
Tableau	44	Répartition des nouveaux pensionnés de vieillesse anticipée, montant de la branche des PVID par tranche d'âges et par sexe en 2014.....	39
Tableau	45	Répartition des nouvelles pensions alimentaires, montant de la branche des PVID par tranche d'âges et par sexe en 2014	39
Tableau	46	Répartition des nouveaux bénéficiaires d'allocations d'ascendant, montant de la branche des PVID par tranche d'âges et par sexe en 2014.....	40
Tableau	47	Répartition des nouveaux bénéficiaires d'allocations d'orphelin, montant de la branche des PVID par tranche d'âges et par sexe en 2014.....	40
Tableau	48	Répartition des nouveaux bénéficiaires d'allocation de veuf/ve, montant de la branche des PVID par tranche d'âges et par sexe en 2014...	40
Tableau	49	Répartition des nouveaux bénéficiaires d'allocation de vieillesse, montant de la branche des PVID par tranche d'âges et par sexe en 2014	41
Tableau	50	Répartition des nouveaux bénéficiaires d'allocation due à l'assuré décédé, montant de la branche des PVID par tranche d'âges et par sexe en 2014	41
Tableau	51	Répartition des nouveaux bénéficiaires d'allocation divers, montant de la branche des PVID par tranche d'âges et par sexe en 2014	41
Tableau	52	Évolution des recettes et dépenses de la branche des pensions au cours de la période 2010-2014.....	42

Tableau	53	Répartition du nombre de dossiers de prestations AT/MP de l'exercice 2014 selon la durée de liquidation.....	44
Tableau	54	Répartition des bénéficiaires des prestations AT/MP selon la nature de la prestation et le sexe au 31 décembre 2014.....	44
Tableau	55	Répartition des bénéficiaires des prestations AT/MP selon la nature de la prestation, le montant et le sexe au 31 décembre 2014.....	44
Tableau	56	Répartition des bénéficiaires d'allocation d'incapacité permanente par tranche d'âges, montant et par sexe au 31 décembre 2014.	45
Tableau	57	Répartition des bénéficiaires de rente d'incapacité permanente par tranches d'âges, montant et par sexe au 31 décembre 2014.	45
Tableau	58	Répartition des bénéficiaires de rente de survivant (veuf ou veuve) par tranche d'âges, montant et par sexe au 31 décembre 2014.....	45
Tableau	59	Répartition des bénéficiaires de rente de survivant (orphelin) par tranche d'âges, montant et par sexe au 31 décembre 2014.....	46
Tableau	60	Répartition des bénéficiaires de rente de survivant (ascendant) par tranche d'âges, montant et par sexe au 31 décembre 2014.....	46
Tableau	61	Répartition des bénéficiaires de rachat de rente d'incapacité par tranche d'âges, montant et par sexe au 31 décembre 2014.....	46
Tableau	62	Répartition des bénéficiaires de rente calculée après rachat par tranche d'âges, montant et par sexe au 31 décembre 2014.....	46
Tableau	63	Répartition des nouveaux bénéficiaires de soins médicaux par tranche d'âges, montant et par sexe en 2014... ..	47
Tableau	64	Répartition des bénéficiaires d'indemnité journalière par tranche d'âges, montant et par sexe au 31 décembre 2014.....	47
Tableau	65	Répartition des bénéficiaires de remboursement des frais médicaux et pharmaceutiques par tranche d'âges, montant et par sexe au 31 décembre 2014.....	47
Tableau	66	Répartition des bénéficiaires des frais pharmaceutiques par tranche d'âges, montant et par sexe en 2014.....	47
Tableau	67	Répartition des bénéficiaires d'autres frais, par tranche d'âges, montant et par sexe en 2014.....	48
Tableau	68	Répartition des nouveaux bénéficiaires de prestations AT/MP selon la nature de la prestation, le montant et le sexe en 2014.....	48
Tableau	69	Répartition des nouveaux bénéficiaires de rente de survivant (orphelin) selon le montant, le sexe et par tranche d'âges en 2014	49
Tableau	70	Répartition des nouveaux bénéficiaires de rente de survivant (veuve ou veuf) selon le montant, le sexe et par tranche d'âges en 2014	49
Tableau	71	Répartition des nouveaux bénéficiaires de rente d'incapacité permanente, par montant, par tranche d'âges et par sexe en 2014	49
Tableau	72	Répartition des nouveaux bénéficiaires de rente de survivant (ascendant), par montant, par tranche d'âges et par sexe en 2014	50
Tableau	73	Répartition des nouveaux bénéficiaires de rente d'allocation d'incapacité, par montant, par tranche d'âges et par sexe en 2014.....	50
Tableau	74	Répartition des nouveaux bénéficiaires de rente calculée après rachat, par montant, par tranches d'âges et par sexe en 2014.....	50
Tableau	75	Répartition des nouveaux bénéficiaires de rachat de rente d'incapacité calculée après rachat, par montant, par tranche d'âges et par sexe en 2014.....	50
Tableau	76	Répartition des accidents de travail selon la nature de la lésion et le groupe de risque au cours de l'exercice 2014	51

Tableau	77	Répartition des accidents de travail selon le siège de la lésion et le groupe de risque au cours de l'exercice 2014	51
Tableau	78	Répartition des accidents de travail selon la cause et le groupe de risque au cours de l'exercice 2014.....	51
Tableau	79	Répartition des accidents de travail selon le secteur d'activité et la nature de la lésion au cours de l'exercice 2014.....	52
Tableau	80	Répartition des accidents de travail selon le secteur d'activité et le siège de la lésion au cours de l'exercice 2014.	52
Tableau	81	Évolution des recettes et des dépenses de la branche des risques professionnels au cours de la période 2010-2014.	53
Tableau	82	Évolution des recettes et dépenses globales de la branche des risques professionnels au cours de la période 2010-2014.....	53
Tableau	83	Etat récapitulatif des prestations servies au cours des cinq dernières années	54
Tableau	84	Répartition des prestations indues, montant par branche et par mois au cours de l'exercice 2014.....	55

GESTION ADMINISTRATIVE

Tableau	85	Répartition de l'effectif des travailleurs de l'organisme à la clôture de l'exercice 2014 selon la catégorie professionnelle, l'âge et le sexe.....	57
Tableau	86	Mouvement du personnel au cours des 5 dernières années.....	57
Tableau	87	Répartition de l'effectif du personnel à la clôture de l'exercice 2014 selon le sexe et l'ancienneté dans l'organisme.....	57
Tableau	88	Évolution des recettes et dépenses de la gestion administrative (2010-2014).....	58
Tableau	89	Évolution du ratio des frais de personnel par rapport aux charges de fonctionnement (2010-2014).....	58
Tableau	90	Évolution du ratio des charges et pertes diverses par rapport aux charges de fonctionnement (2010-2014)	59
Tableau	91	Répartition du nombre de travailleurs en formation ou formés selon la catégorie professionnelle	60
Tableau	92	Évolution du ratio des dépenses de formation par rapport à la masse salariale et au budget durant les cinq dernières années... ..	60
Tableau	93	Évolution du ratio du taux d'encadrement durant les cinq dernières années.....	60

GESTION FINANCIERE ET COMPTABLE

Tableau	94	Évolution des recettes et des dépenses de la gestion des immeubles de rapport au cours des cinq dernières années.	63
Tableau	95	Évolution du ratio des charges de fonctionnement par rapport aux cotisations, aux prestations et aux produits financiers.....	64
Tableau	96	Évolution du ratio des charges de fonctionnement par rapport aux cotisations, aux prestations et aux produits financiers sur les 5 dernières années de la branche Prestations Familiales.....	65
Tableau	97	Évolution du ratio des charges de fonctionnement par rapport aux cotisations, aux prestations et aux produits financiers sur les 5 dernières années de la branche Accidents de Travail/Maladies Professionnelles.....	66
Tableau	98	Évolution du ratio des charges de fonctionnement par rapport aux Cotisations, aux prestations et aux produits financiers sur les 5 dernières Années de la branche PVID	66

Tableau	99	Évolution du rapport de charges brut durant les 5 dernières années.....	67
Tableau	100	Evolution des produits et charges de la gestion des placements au cours des 5 dernières années.....	68

ACTION SANITAIRE ET SOCIALE

Tableau	101	Évolution des recettes et dépenses de l'action sanitaire et sociale durant les cinq dernières années.....	70
Tableau	102	Évolution du ratio des charges de fonctionnement et des recettes totales par rapport aux dépenses totales durant les cinq dernières années de l'action sanitaire et sociale	70
Tableau	103	Évolution des recettes et dépenses des établissements de soins au cours de la période 2010-2014.....	71
Tableau	104	Évolution du ratio des charges de fonctionnement et des recettes totales par rapport aux dépenses totales durant les cinq dernières années des établissements de soins	71

IMMATRICULATION DES ASSUJETTIS

Graphe	1	Pyramide des âges des nouveaux travailleurs immatriculés au cours de l'exercice 2014.....	22
--------	---	---	----

RECOUVREMENT DES COTISATIONS

Graphe	2	Poids de chaque branche dans les recettes techniques au cours de l'exercice 2014...	24
Graphe	3	Evolution par branche des cotisations encaissées de 2010 à 2014.....	25

PRESTATIONS SOCIALES

Graphe	4	Poids de chaque rubrique dans les dépenses de prestations familiales au 31/12/2014...	30
Graphe	5	Évolution des recettes et dépenses techniques de la branche des pensions au cours de la période 2010-2014.....	42
Graphe	6	Répartition des nouveaux bénéficiaires de prestations AT/MP selon la nature au 31/12/2014	48
Graphe	7	Évolution des recettes et dépenses globales de la branche des risques professionnels au cours de la période 2010-2014	54
Graphe	8	Répartition par branche des prestations servies pour la période 2010-2014.....	54

GESTION ADMINISTRATIVE

Graphe	9	Ratio des frais de personnel par rapport aux charges de fonctionnement au cours de la période 2010-2014	59
Graphe	10	Ratio des charges et pertes diverses par rapport aux charges de fonctionnement au cours de la période 2010-2014.....	59
Graphe	11	Répartition des effectifs du personnel selon le niveau d'encadrement en 2014.....	61

GESTION FINANCIERE ET COMPTABLE

Graphe	12	Évolution des recettes et des dépenses de la gestion des immeubles de rapport.....	63
Graphe	13	Évolution du ratio des charges de fonctionnement par rapport aux cotisations, aux prestations et aux produits financiers sur les 5 dernières années.....	64
Graphe	14	Évolution du ratio des charges de fonctionnement sur les 5 dernières années de la branche Prestations Familiales.....	65
Graphe	15	Évolution du ratio des charges de fonctionnement par rapport aux cotisations, prestations et produits financiers sur les 5 dernières années de la branche AT/MP...	66
Graphe	16	Évolution du ratio des charges de fonctionnement par rapport aux cotisations, prestations et produits financiers sur les 5 dernières années de la branche PVID.....	67
Graphe	17	Évolution du rapport de charges brut durant les dernières années...	67
Graphe	18	Évolution du solde de gestion des placements (2012-2014)	68

ACTION SANITAIRE ET SOCIALE

Graphe	19	Ratio des charges de fonctionnement et des recettes totales par rapport aux dépenses totales sur les cinq dernières années des Etablissements de soins	72
--------	----	--	----

MISSIONS

La Caisse Nationale de Prévoyance Sociale (CNPS.) est un établissement public doté de la personnalité juridique et jouissant de l'autonomie financière. Elle est chargée dans le cadre de la politique générale du gouvernement de gérer la sécurité sociale en faveur des travailleurs salariés régis par le Code du travail. Les missions de la CNPS se traduisent par la couverture des risques sociaux, le recouvrement des cotisations sociales et la création des œuvres sanitaires et sociales. La CNPS intervient dans le domaine de l'action sanitaire et sociale, à travers un centre hospitalier, des centres médico-sociaux, des centres de protection maternelle et infantile et les écoles maternelles, primaires. La Direction Générale est située à Yaoundé, place de l'indépendance, B.P. 441, Tél. : (237) 242 23 40 11 /242 22 05 38 Fax : 242 2257 55, site internet : www.cnps.cm.

ORGANISATION DES SERVICES

Placée sous la tutelle du Ministère du Travail et de la Sécurité Sociale, l'institution est administrée par un Conseil d'Administration tripartite, composé des représentants de l'Etat, des représentants des employeurs et des représentants des travailleurs. L'organisation interne de la CNPS est structurée en services centraux et services extérieurs ou déconcentrés. Il s'agit de dix Directions centrales et les structures déconcentrées dont quatre Directions régionales et 33 centres de prévoyance sociale répartis sur l'ensemble du territoire.

AFFILIATION

Tout employeur ou tout travailleur a l'obligation en sa qualité d'assujetti au régime de sécurité sociale géré par la CNPS de s'affilier ou se faire affilier et de s'immatriculer à la CNPS.

FINANCEMENT

Les ressources de la CNPS sont constituées par :

- les cotisations destinées au financement des différentes branches de prestations, comprenant les retenues à la charge des salariés et les contributions patronales ;
- les pénalités encourues pour cause de retard dans le paiement des cotisations sociales ou dans la production des déclarations nominatives de salaires ;
- les revenus des placements et du patrimoine ;
- les rémunérations pour services rendus et, éventuellement, les participations versées par les personnes bénéficiaires d'œuvres sociales ou sanitaires ;
- les subventions, dons et legs ;
- éventuellement, les emprunts.

Les cotisations dues à la CNPS sont assises sur l'ensemble des rémunérations perçues par les personnes assujetties y compris les indemnités, primes, gratifications ainsi que les avantages en nature dans la limite d'un plafond de 300 000 FCFA par mois en matière de prestations familiales et de pensions. En matière d'accidents du travail et de maladies professionnelles, les cotisations sont calculées sur le salaire déplafonné. *Dans tous les cas, le montant du salaire à prendre en considération pour base de calcul des cotisations ne peut être inférieur au SMIG.*

L'employeur est débiteur vis-à-vis de la CNPS de l'ensemble des cotisations dues. La part mise à la charge du travailleur est précomptée sur la rémunération mensuelle de celui-ci lors de chaque paie. La charge de la contribution incombe exclusivement à l'employeur.

TAUX DE COTISATIONS APPLIQUES PAR BRANCHE DE PRESTATIONS

Les taux de cotisations par branche sont fixés comme suit :

Branches	Part patronale	Part salariale	Total	Plafond
Prestations familiales	7% pour le régime général, les domestiques et employés de maison	0,00%	7,00%	300 000 FCFA/mois
	5,65% pour le régime agricole	0,00%	5,65%	300 000 FCFA/mois
	3,70% pour le régime enseignement privé	0,00%	3,70%	300 000 FCFA/mois
Assurance pensions de vieillesse, d'invalidité et de décès	4,20%	2,80%	7,00%	300 000 FCFA/mois
Accidents du travail et maladies professionnelles	de 1,75% à 5,00% suivant les risques encourus dans l'entreprise	///	///	Sans plafond
	Groupe A – risque faible : 1,75%	0,00%	1,75%	Sans plafond
	Groupe B – risque moyen : 2,50%	0,00%	2,50%	Sans plafond
	Groupe C – risque élevé : 5,00%	0,00%	5,00%	Sans plafond

PRÉSENTATION DES GARANTIES

Des neuf principales fonctions sociales relevant de la sécurité sociale déterminées par l'Organisation Internationale du Travail (OIT) à savoir : le chômage, la maladie, la maternité, l'invalidité, le décès, les prestations familiales, les accidents du travail, les maladies professionnelles et la vieillesse, seuls la maladie et le chômage ne sont pas couverts actuellement. Les prestations servies par la CNPS sont réparties dans les branches suivantes :

- les prestations familiales ;
- les prestations de vieillesse, d'invalidité et de décès ;
- les prestations d'accidents du travail et de maladies professionnelles.

a) Prestations familiales

Peuvent être servies les prestations suivantes :

- les allocations prénatales ;
- les allocations de maternité ;
- les frais médicaux ;
- les allocations familiales ;
- les indemnités journalières servies aux femmes salariées en congé de maternité.

b) Pensions de vieillesse, d'invalidité et de décès

Peuvent être attribuées les prestations suivantes :

- les pensions de vieillesse ;
- les allocations de vieillesse ;
- les pensions de vieillesse anticipée ;
- les allocations de vieillesse anticipée ;
- les pensions d'invalidité ;
- les pensions de survivants ;
- les allocations de survivants.

c) Accidents du travail et maladies professionnelles

Peuvent être servies les prestations suivantes :

Prestations en nature :

- les frais médicaux ;
- les frais chirurgicaux ;
- les frais pharmaceutiques ;
- les frais d'hospitalisation ;
- les examens radiographiques ou de laboratoire.

Prestations en espèces :

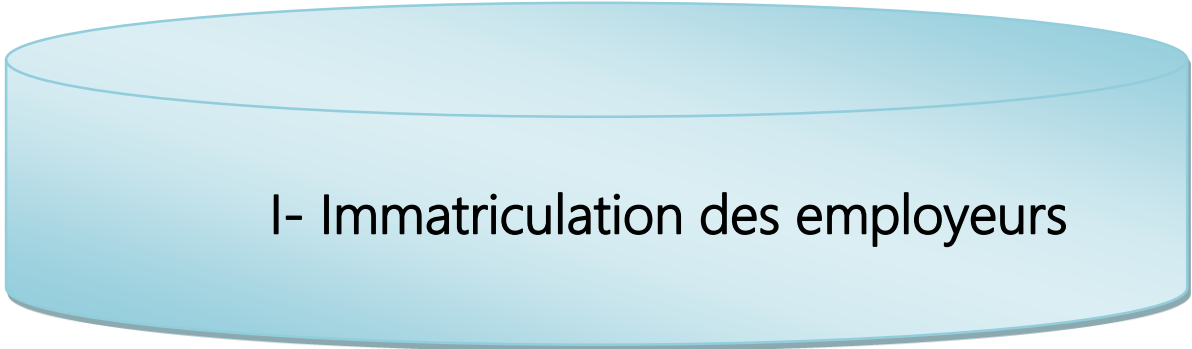
- les indemnités journalières ;
- les rentes d'incapacité permanente partielle ;
- les rentes d'incapacité permanente totale ;
- les allocations d'incapacité permanente partielle ;
- les rentes de survivants ;
- les allocations de frais funéraires.

CHAPITRE I

IMMATRICULATION DES ASSUJETTIS

En 2014, 5872 employeurs ont été immatriculés contre 5033 en 2013. Le nombre d'employeurs actifs dans le fichier est passé de 100 099 en 2013 à 70 557 dont 73,24% cotisent (51 677) en 2014. Cette forte baisse (29,5%) s'explique notamment par le taux de suspension/radiation élevé (34,2% de l'effectif d'employeurs en début de période), conséquence des actions du projet DOUSSIE qui a permis de détecter plusieurs employeurs passifs. Comme l'année précédente, les secteurs d'activité du Commerce et celui des Autres Services sont ceux qui regorgent le plus d'employeurs actifs avec 22,9% et 31,9% respectivement.

82 054 assurés sociaux ont été immatriculés, soit une hausse de 58,8% par rapport à 2013. Cette tendance progressive a été marquée en 2007-2008 par une décroissance significative de -28,05% du fait de l'assainissement par l'opération Actu2009. Avec une proportion de 64,6%, les jeunes travailleurs de moins de 35 ans ont une fois de plus été les plus immatriculés. L'effectif actuel des travailleurs actifs dans le fichier toujours en cours d'assainissement est de 753993, soit une augmentation de 10,3%, les hommes y représentant 77,5%. Contrairement aux employeurs, les secteurs des Autres Services (27,9%), de l'Agriculture (12,8%) et de les Construction Navale, Ferroviaire, Auto (11%) sont ceux qui disposent de plus d'assurés sociaux. Les 50 ans et plus sont les plus représentés (37,63%), la tranche d'âge 55-59 ans étant toujours prédominante dans le fichier total avec une proportion de 14,1%.



I- Immatriculation des employeurs

Tableau 1: Répartition des employeurs immatriculés au cours de l'exercice 2014 par catégorie et par mois

Catégorie employeur	MOIS D'IMMATRICULATION												Total
	JANVIER	FÉVRIER	MARS	AVRIL	MAI	JUIN	JUILLET	AOÛT	SEPTEMBRE	OCTOBRE	NOVEMBRE	DÉCEMBRE	
Privé	387	523	754	657	473	478	464	457	356	485	388	335	5757
Gens de maison	8	9	9	13	13	8	8	8	12	11	12	4	115
Total	395	532	763	670	486	486	472	465	368	496	400	339	5872

Tableau 2: Répartition des employeurs immatriculés au cours de l'exercice 2014 par nombre de salariés et par mois

Nombre de salariés	MOIS D'IMMATRICULATION												Total
	JANVIER	FÉVRIER	MARS	AVRIL	MAI	JUIN	JUILLET	AOÛT	SEPTEMBRE	OCTOBRE	NOVEMBRE	DÉCEMBRE	
- de 20 salariés	389	527	758	660	482	481	472	456	363	493	391	337	5809
20 salariés et +	6	5	5	10	4	5	0	9	5	3	9	2	63
Total	395	532	763	670	486	486	472	465	368	496	400	339	5872

Tableau 3: Évolution des nouvelles immatriculations employeurs au cours des 5 dernières années

DESIGNATION	2010	2011	2012	2013	2014
Secteur Privé	5024	5414	4662	4868	5757
Gens de maison	70	171	152	165	115
Total	5094	5585	4814	5033	5872

Tableau 4: Mouvement des employeurs au cours de l'exercice 2014

DESIGNATION	EFFEC TIFS ACTIFS DEBUT PERIODE	NOUVELLES IMMATRICULATIONS	REACTIVE	SUSPENDUS	RADIES	EFFEC TIF EN FIN DE PERIODE
Secteur Privé	97873	5757	427	33255	1281	69521
Gens de maison	2226	115	54	1000	359	1036
Total	100099	5872	481	34255	1640	70557

Tableau 5: Mouvement des employeurs actifs¹ au cours de l'exercice 2014 par secteur d'activité

SECTEURS D'ACTIVITE	EFFECTIF ACTIF DEBUT DE PERIODE	NOUVELLES IMMATRICULATIONS	REACTIVES	SUSPENDUS	RADIES	EMPLOYEURS ACTIFS EN FIN DE PERIODE
AGRICULTURE	1590	63	9	294	19	1349
AUTRES INDUSTRIES MANUFACTURIERES	464	22	0	100	0	386
AUTRES SERVICES	26776	2163	145	6303	299	22482
BANQUES ET ASSURANCE	2062	41	7	424	21	1665
BATIMENT ET TRAVAUX PUBLICS	10542	1022	64	3976	154	7498
COMMERCE	27874	1719	122	13042	515	16158
CONSTRUCTION NAVALE, FERROVIAIRE, AUTO	72	1	0	17	0	56
ELECTRICITE,EAU ET GAZ	822	32	1	149	6	700
ELEVAGE	150	24	1	157	5	13
EXTRACTION	379	34	2	76	1	338
INDUSTRIE METALLURGIQUE	838	33	3	226	3	645
INDUSTRIES ALIMENTAIRES	1905	70	10	619	43	1323
INDUSTRIES CHIMIQUES	308	9	2	142	3	174
INDUSTRIES MANUFACTURIERES	2627	115	15	1245	52	1460
PECHE ET PISCICULTURE	938	3	1	44	0	898
REPARATION	1850	30	6	474	19	1393
RESTAURATION ET HOTELERIE	2621	188	17	584	38	2204
SECTEUR NON DEFINI	11072	114	57	5127	406	5710
SYLVICULTURE	981	29	3	316	18	679
TRANSPORTS	6228	160	16	940	38	5426
Total	100099	5872	481	34255	1640	70557

¹Données en cours d'assainissement



II- Immatriculation des employés

Tableau 6: Répartition des immatriculations employées au cours de l'exercice par mois

Désignation	Mois/immatriculation												Total
	Janvier	Février	Mars	Avril	Mai	Juin	Juillet	Août	Septembre	Octobre	Novembre	Décembre	
Secteur Privé	4 086	4 038	5 335	4 880	4 553	5 568	6 327	6 945	7 218	9 635	9 287	13 495	81 367
- de 20 salariés	1 435	1 744	2 258	2 236	2 048	2 619	2 929	3 057	3 070	4 550	4 166	5 381	35 493
+ de 20 salariés	2 664	2 313	3 097	2 666	2 547	2 967	3 431	3 915	4 176	5 126	5 170	8 489	46 561
Gens de maison	13	19	20	22	42	18	33	27	28	41	49	375	687
Total	4 099	8 114	5 355	4 902	4 595	5 586	6 360	6 972	7 246	9 676	9 336	13 870	82 054

Tableau 7: Mouvement des travailleurs immatriculés au cours de l'exercice

Désignation	EFFECTIFS DEBUT PERIODE	IMMATRICULES AU COURS DE	MUTATIONS	Total
			Retraités/Décédés	
Secteur Privé	669 864	81 367	11 215	740 016
Gens de Maison	13 502	687	212	13 977
Total	683 366	82 054	11 427	753 993

Tableau 8: Mouvement au cours de l'exercice des travailleurs immatriculés² par secteur d'activité

SECTEURS D'ACTIVITE	Effectif début période	Nouvelles Immatriculations	MUTATIONS	Total	Poids
			Retraités/Décédés		
AGRICULTURE	88 162	9 552	925	96 789	12,84%
AUTRES INDUSTRIES MANUFACTURIERES	3 937	378	86	4 229	0,56%
AUTRES SERVICES	182 918	29 586	1 852	210 652	27,94%
BANQUES ET ASSURANCE	28 827	3 254	827	31 254	4,15%
BATIMENT ET TRAVAUX PUBLICS	67 093	6 531	1 221	72 403	9,60%
COMMERCE	34 241	10 680	1 782	43 139	5,72%
CONSTRUCTION NAVALE, FERROVIAIRE, AUTO	82 988	111	45	83 054	11,02%
ELECTRICITE, EAU X ET GAZ	2 769	689	396	3 062	0,41%
ELEVAGE	9 895	235	26	10 104	1,34%
EXTRATION	2 430	686	157	2 959	0,39%
INDUSTRIE METALLURGIQUE	4 960	430	242	5 148	0,68%
INDUSTRIES ALIMENTAIRES	8 482	2 973	809	10 646	1,41%
INDUSTRIES CHIMIQUES	45 961	971	265	46 667	6,19%
INDUSTRIES MANUFACTURIERES	11 109	2 166	662	12 613	1,67%
PECHE ET PISCICULTURE	26 779	36	18	26 797	3,55%
REPARATION	1 115	355	62	1 408	0,19%
RESTAURATION ET HOTELERIE	4 839	1 463	197	6 105	0,81%
SECTEUR NON DEFINIE	13 322	6 656	692	19 286	2,56%
SYLVICULTURE	31 753	2 064	602	33 215	4,41%
TRANSPORTS	31 786	3 238	561	34 463	4,57%
Total	683 366	82 054	11 427	753 993	

²Le processus d'assainissement en cours permettra à terme de déterminer avec exactitude le nombre de travailleurs immatriculés

Tableau 9: Répartition des nouvelles immatriculations par sexe et par groupe d'âge

Tranches d'âges	SEXE_ASSU		Total
	F	M	
- de 20 ans	185	857	1 042
20-24 ans	3 197	8 270	11 467
25-29 ans	8 048	14 976	23 024
30-34 ans	5 975	11 387	17 362
35-39 ans	3 460	7 099	10 559
40-44 ans	1 754	3 990	5 744
45-49 ans	913	2 860	3 773
50-54 ans	518	2 255	2 773
55-59 ans	477	2 122	2 599
60 ans et plus	571	3 140	3 711
Total	25 098	56 956	82 054

Tableau 10: Répartition des travailleurs immatriculés par sexe et par groupe d'âge

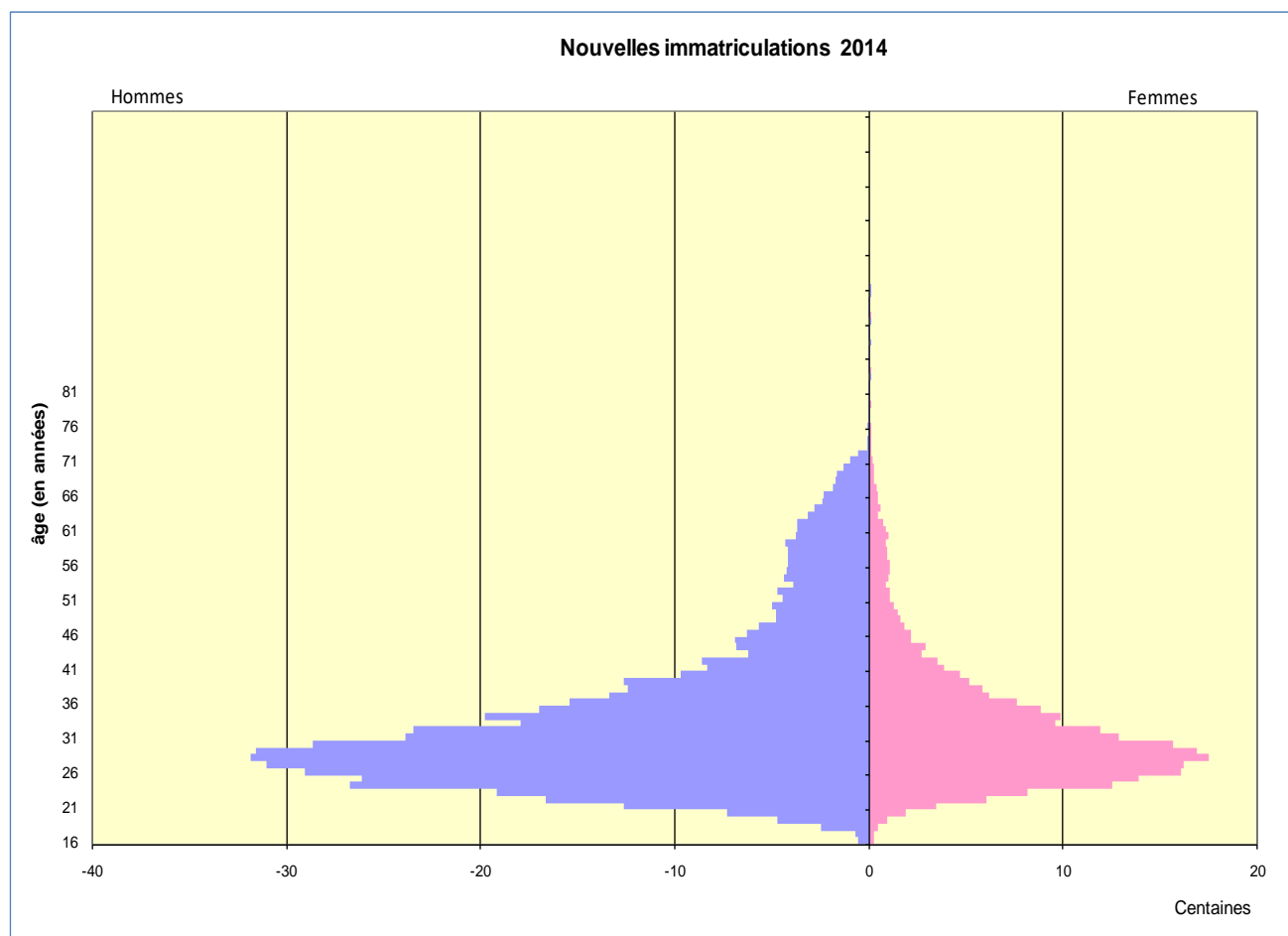
Tranches d'âges	SEXE_ASSU		Total
	F	M	
- de 20 ans	317	1 290	1 607
20-24 ans	5 800	17 148	22 948
25-29 ans	21 933	47 463	69 396
30-34 ans	29 152	67 597	96 749
35-39 ans	27 351	74 112	101 463
40-44 ans	21 545	69 736	91 281
45-49 ans	17 096	69 760	86 856
50-54 ans	18 001	85 137	103 138
55-59 ans	17 927	88 798	106 725
60 ans et plus	10 144	63 686	73 830
Total	169 266	584 727	753 993

Tableau 11: Évolution des nouvelles immatriculations par sexe et par groupe d'âges au cours des exercices 2010-2014

GROUPE D'AGE	2010			2011			2012			2013			2014		
	F	H	Total	F	H	Total	F	H	Total	F	H	Total	F	M	Total
- de 20	26	140	166	59	314	373	82	481	563	115	542	657	185	857	1042
20-24 ans	412	1348	1760	1148	3328	4476	1828	5446	7274	2023	5485	7508	3 197	8 270	11467
25-29 ans	2272	4662	6934	3978	7697	11675	5342	11076	16418	5769	10653	16422	8 048	14 976	23024
30-34 ans	1797	3752	5549	3248	6160	9408	4332	9357	13689	4165	8170	12335	5 975	11 387	17362
35-39 ans	1376	2997	4373	1974	3780	5754	2435	5612	8047	2265	4997	7262	3 460	7 099	10559
40-44 ans	664	1531	2195	797	1854	2651	1343	3187	4530	1105	2751	3856	1 754	3 990	5744
45-49 ans	266	743	1009	363	837	1200	580	1522	2102	520	1507	2027	913	2 860	3773
50-54 ans	114	292	406	131	371	502	224	696	920	190	641	831	518	2 255	2773
55-59 ans	27	147	174	47	191	238	95	328	423	105	303	408	477	2 122	2599
60 ans et plus	48	166	214	61	227	288	61	291	352	68	298	366	571	3 140	3711
Total	7002	15778	22780	11806	24759	36565	16322	37996	54318	16325	35347	51672	25 098	56 956	82054

Tableau 12: Évolution des travailleurs immatriculés au cours des six dernières années

AU 31 DECEMBRE DE CHAQUE ANNEE	EFFECTIF DES ASSURES SOCIAUX	TAUX D'EVOLUTION
2008	550 000	
2009	534 000	-2,91%
2010	556 780	4,27%
2011	580 227	4,21%
2012	624 764	7,68%
2013	683 365	9,38%
2014	753 993	10,34%

Grphe 1: Pyramide des âges des nouveaux travailleurs immatriculés au cours de l'exercice 2014

CHAPITRE II

RECOUVREMENT DES COTISATIONS SOCIALES

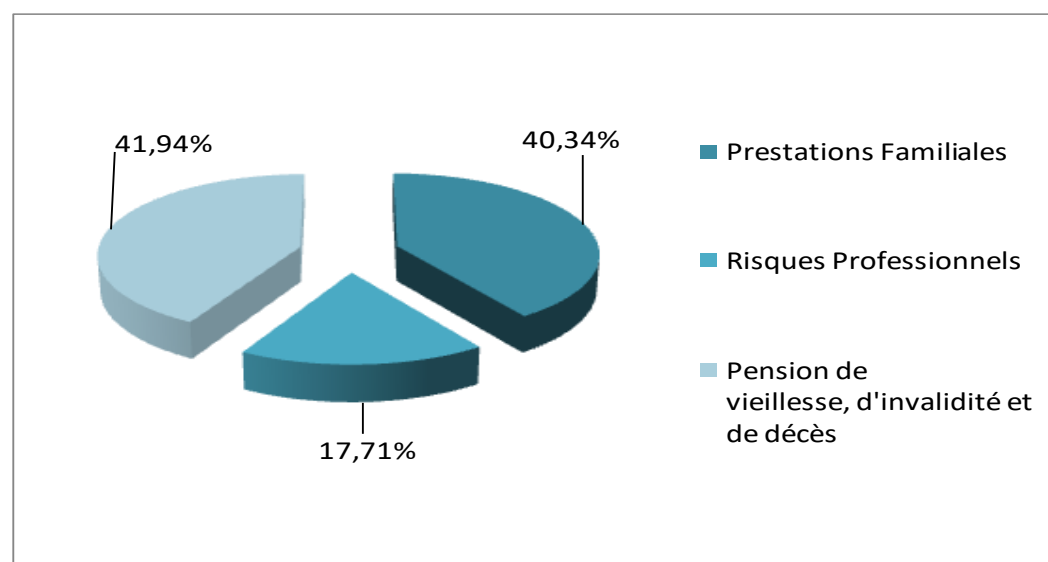
Le niveau de recouvrement des cotisations sociales a baissé de 4,35% par rapport à 2013, passant de 117 922 543 773 à 112 790 791 111, malgré que le taux de couverture à date exigible est de 99,16%. Cette diminution est plus marquée en PF et PVID avec -6,09% et -5,11% respectivement.

Tableau 13: Nombre de contrôles effectués selon le type de contrôle au cours de l'exercice 2014

Type de contrôle	Nombre
Régularisation annuelle	2 669
Contrôles inopinés	0
Contrôles programmés	29 152
Total	31 821

Tableau 14: Répartition des recettes techniques par branche au cours de l'exercice 2014

Branches	Recettes techniques	Poids
Prestations Familiales	45 501 797 030	40,34%
Risques Professionnels	19 979 503 783	17,71%
Pension de vieillesse, d'invalidité et de décès	47 309 490 298	41,94%
Total	112 790 791 111	100%

Graph 2: Poids de chaque branche dans les recettes techniques au cours de l'exercice 2014**Tableau 15: Répartition par nature des cotisations encaissées de 2010 à 2014**

Rubriques	2010	2011	2012	2013	2014	Poids 2014
Cotisations principales	88 449 930 449	108 992 385 734	113 128 619 974	117 268 814 838	109 283 756 250	96,891%
Majorations et pénalités de retard	600 543 429	596 541 145	619 847 911	503 810 833	524 612 355	0,465%
Recettes techniques rétrocédées	14 000 000 000	18 000 000 000			2 898 384 541	2,570%
Autres produits techniques	311 996 074	199 809 136	200 278 968	149 918 102		
Cotisations Assurance volontaire					1 736 690	0,002%
Récupération Prestations payées à tort					82 301 275	0,073%
Total	103 362 469 952	127 788 736 015	113 948 746 853	117 922 543 773	112 790 791 111	100,000%

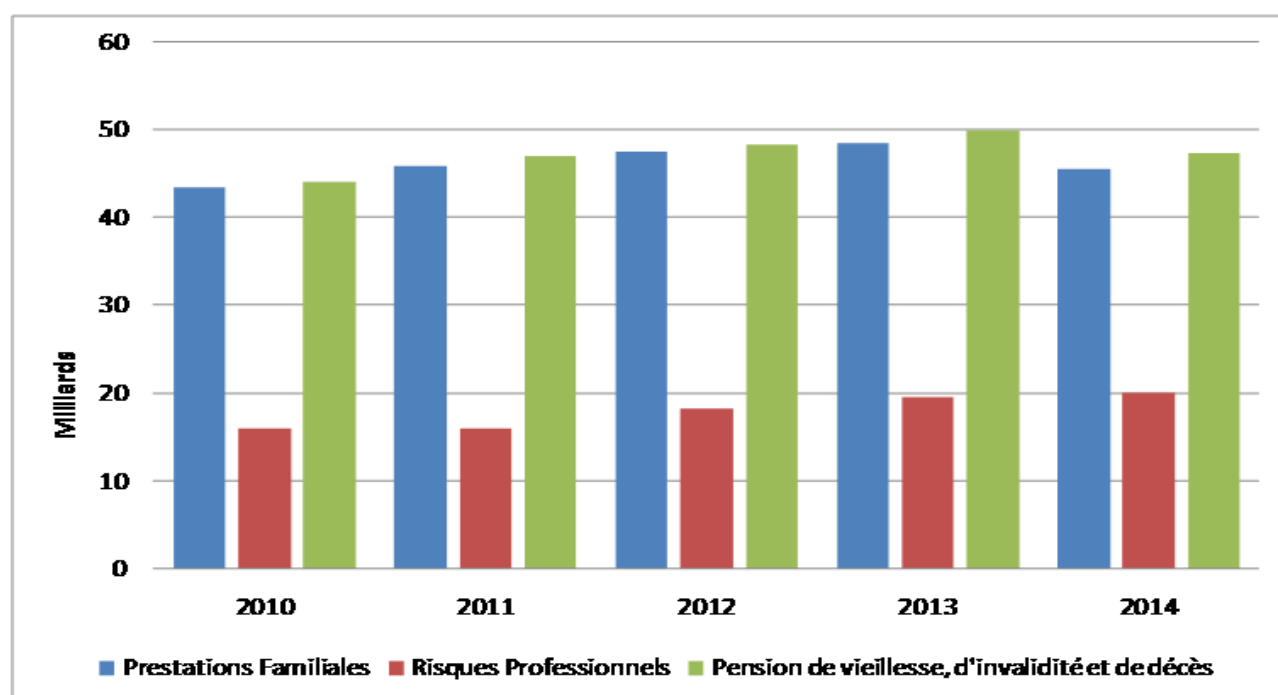
Source : comptes de résultat

Tableau 16: Répartition par branche des cotisations encaissées de 2010 à 2014

Branches	2010	2011	2012	2013	2014	Taux de variation 2013-2014
Prestations Familiales	43 296 591 232	45 835 110 174	47 402 032 066	48 453 752 258	45 501 797 030	-6,09%
Risques Professionnels	16 008 102 185	17 078 126 890	18 209 354 882	19 609 173 076	19 979 503 783	1,89%
Pension de vieillesse, d'invalidité et de décès	44 057 776 535	46 875 498 951	48 337 359 905	49 859 618 439	47 309 490 298	-5,11%
Total	103 362 469 952	109 788 736 015	113 948 746 853	117 922 543 773	112 790 791 111	-4,35%

Tableau 17: Répartition par branche des cotisations appelées et encaissées

Branches	Cotisations appelées (A)	Cotisations encaissées (B)	Ecart (A) - (B)
Prestations Familiales	50 049 237 894	45 501 797 030	4 547 440 864
Risques professionnels	12 512 309 473	19 979 503 783	-7 467 194 310
Pensions de vieillesse, d'invalidité et de décès	51 186 720 576	47 309 490 298	3 877 230 278
Total	113 748 267 943	112 790 791 111	957 476 832

Graph 3: Evolution par branche des cotisations encaissées de 2010 à 2014

CHAPITRE III

PRESTATIONS SOCIALES

Comme en 2013, les dépenses techniques ont connu une hausse de 5,3% en valeur relative et de 3,56 milliards en valeur absolue, passant ainsi de 66 969 383 843 fcfa en 2013 à 70 536 015 415 fcfa en 2014. Le ratio des prestations indues est de 1,45% s'arrime à la norme CIPRES (2% maximum) et celui des ressources de cotisations allouées aux prestations est de 62,58% (CIPRES : 65% maximum).

En PF, le solde technique reste toujours excédentaire malgré une baisse des recettes techniques par rapport à 2013. 18 483 nouveaux dossiers ont été déposés et 79,1% liquidés dont 48,72% en plus de 45 jours et seulement 8,6% en moins de 15 jours. On observe également une baisse significative du nombre d'allocataires passant de 106 605 en 2013 à 58 446 en 2014, soit un taux de réduction de 45,18%. Ceci semble résulter des difficultés inhérentes à l'application Sapelli EnergiZer.

En PVID, Le solde technique demeure ainsi déficitaire. Ce déficit ayant augmenté de 8,2% en valeur relative et de 6,7 milliard en valeur absolue. D'où l'urgence d'un réajustement paramétrique, ce d'autant que ce déficit est en constante augmentation. 7353 dossiers ont été déposés au cours de l'année et 85,4% ont été liquidés dont 23,74% en moins de 45 jours. On observe aussi que la proportion des dossiers liquidés en moins de 15 jours a diminué passant de 28,61% en 2013 à 6,9% en 2014. Les dossiers en instance représentent 8,49% du total des dossiers déposés (inférieur à la norme CIPRES : 15% maximum). De même, malgré de nombreuses nouvelles entrées, l'effectif des bénéficiaires de PVID est en baisse de 4,2% (soit 106 646 en 2013 à 102 195 en 2014), laissant croire que plusieurs anciens bénéficiaires n'ont pas été pris en compte au cours de 2014. La tenue de la segmentation du fichier des bénéficiaires aurait permis de mieux cerner cette donne. Le segment jaune représentant ici la proportion des suspendus.

En RP, malgré une hausse de 5,8% des dépenses, la branche reste excédentaire. 2806 nouveaux dossiers déposés dont 24,2% liquidés. L'effectif des bénéficiaires s'élève à 4480, soit une augmentation de 4,2%.



I- LES PRESTATIONS FAMILIALES

Tableau 18: Répartition du nombre de dossiers de prestations PF de l'exercice 2014 selon la durée de liquidation.³

TYPES DE PRESTATION	Dossiers déposés	Durée de liquidation			Dossiers liquidés	En Cours d'instruction	Receptionnés	Rejetés
		- de 15 jours	15-45 jours	plus de 45 jours				
Apériodiques	2514	172	464	1266	1902	462	27	123
Allocations Familiales	2993	323	803	1311	2437	306	31	219
Indemnités Journalières (Congés de Maternité)	3852	352	871	1997	3220	292	235	105
Prestations Familiales	9124	746	1890	4431	7067	1356	250	451
Total	18483	1593	4028	9005	14626	2416	543	898
%		8,62%	21,79%	48,72%	79,13%	13,07%	2,94%	4,86%

Tableau 19: Répartition des apériodiques payés par effectif et par montant (2010-2014)

	2010		2011		2012		2013		2014	
	Effectifs	Montants	Effectifs	Montants	Effectifs	Montants	Effectifs	Montants	Effectifs	Montants
Allocation de grossesse	-	-	-	-	-	-	-	-	1	934 800
Allocations de Maternité	507	11 232 000	2 932	65 275 200	3 779	84 153 600	3 903	86 767 200	4631	164 203 200
Allocations prénatales AP1	436	3 531 600	2 338	18 937 800	2 951	23 903 100	3 057	24 761 700	3588	48 284 100
Allocations prénatales AP2	474	3 839 400	2 599	21 051 900	3 309	26 802 900	3 444	27 896 400	4152	54 521 100
Appareils de Prothèse et orthopédie	-	-	-	-	-	-	-	-	5	36 728 680
Frais de transport	-	-	-	-	-	-	-	-	54	7 632 300
Frais Médicaux Accouchement	16	22 400	142	205 800	195	282 800	163	242 200	187	364 000
Frais Médicaux Examen Prénatal 1	77	15 400	503	100 600	626	125 200	672	134 400	824	215 600
Frais Médicaux Examen Prénatal 2	86	17 200	526	105 200	688	131 600	611	122 200	774	213 400
Indemnité Journalière Congé de Maternité	2 181	348 636 489	6614	1 163 797 275	1 812	1 387 218 043	10 799	1 753 243 281	3651	1 398 702 205
Rééducat.-réadaptat./reconversion prof.	-	-	-	-	-	-	-	-	2	843 768
Total	3 777	367 294 489	16 119	1 270 310 775	19 360	1 522 623 243	22 649	1 893 167 381	17 869	1 712 643 153
Rappel en Allocation Familiale	-	-	-	-	-	-	-	-	15730	260 631 000
Régularisation en Allocations Familiales	-	-	-	-	-	-	-	-	4388	81 190 800

³ Réceptionnés : Dossiers réceptionnés à l'accueil mais non transmis au Back office

Tableau 20: Répartition des allocataires par effectif, montant par tranche d'âge et par sexe

TRANCHES D'AGES	HOMMES		FEMMES		TOTAL	
	Effectif	Montant	Effectif	Montant	Effectif	Montant
- de 20 ans	3	66 600	2	318 600	5	385 200
20-24 ans	35	597 600	32	631 800	67	1 229 400
25-29 ans	477	9 612 000	330	6 031 800	807	15 643 800
30-34 ans	2 377	56 233 800	1 009	24 283 800	3 386	80 517 600
35-39 ans	5 005	155 907 000	1 706	62 150 400	6 711	218 057 400
40-44 ans	6 130	238 118 400	1 968	115 734 704	8 098	353 853 104
45-49 ans	5 556	246 160 800	1 863	148 567 105	7 419	394 727 905
50-54 ans	5 042	256 240 800	1 724	128 222 081	6 766	384 462 881
55-59 ans	5 653	394 681 800	1 602	93 143 760	7 255	487 825 560
60-64 ans	7 314	681 598 873	1 122	48 554 089	8 436	730 152 962
65-69 ans	5 154	481 162 400	343	11 747 447	5 497	492 909 847
70-74 ans	2 587	185 455 806	63	2 030 400	2 650	187 486 206
75-79 ans	983	52 971 580	26	1 366 200	1 009	54 337 780
80 ans et plus	327	13 911 100	13	561 600	340	14 472 700
Total	46 643	2 772 718 559	11 803	643 343 786	58 446	3 416 062 345

Tableau 21: Évolution des recettes et des dépenses de la branche des prestations familiales de 2010 à 2014

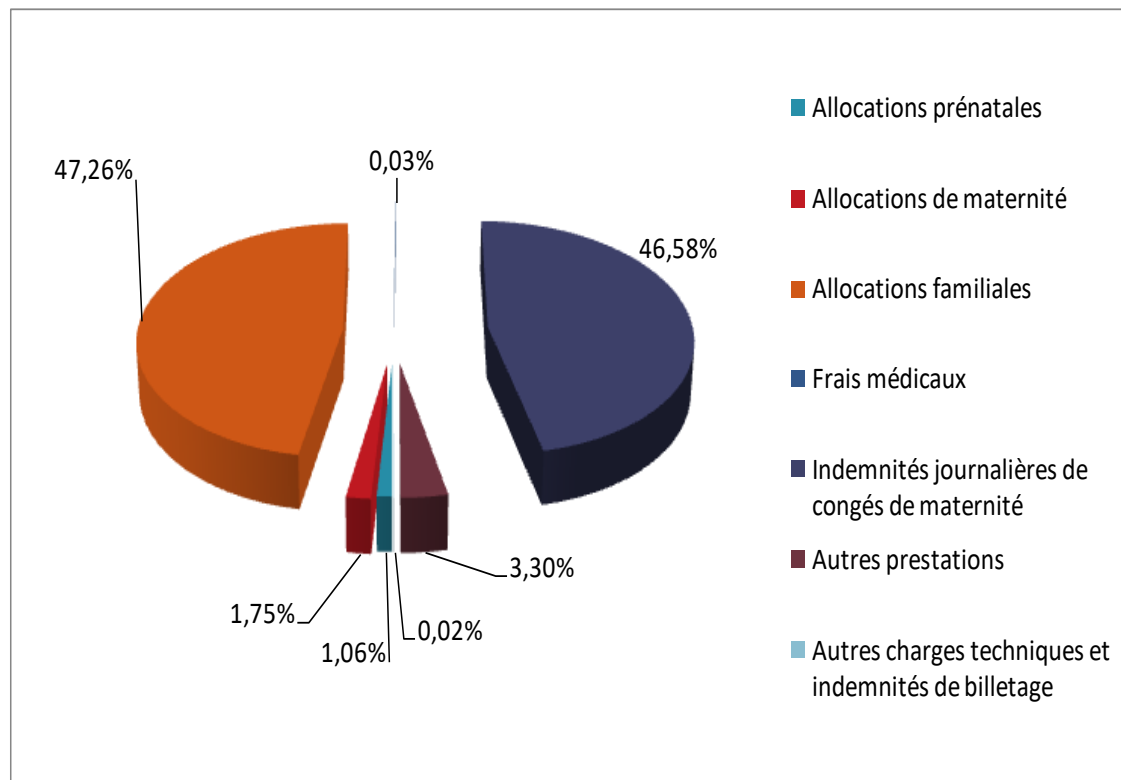
Libellés	2010	2011	2012	2013	2014	Variation 2013-2014	
						En valeur	En %
Cotisations encaissées	42 920 248 425	45 512 654 756	47 091 662 834	48 257 084 298	45 377 409 658	-2 879 674 640	-5,97%
Majorations et pénalités de retard	224 653 908	156 611 823	185 597 678	128 394 954	90 945 584	-37 449 370	-29,17%
Récupération des prestations payées à tort	151 688 899	165 843 595	124 771 554	68 273 006	33 441 788	-34 831 218	-51,02%
Autres produits techniques	60		1 700 933	1 700 933	88 303	-1 612 630	-94,81%
Total des recettes techniques	43 296 591 292	45 835 110 174	47 403 732 999	48 455 453 191	45 501 885 333	-2 953 567 858	-6,10%
Allocations prénatales	73 711 416	65 972 652	62 324 600	68 715 630	61 435 200	-7 280 430	-10,60%
Allocations de maternité	107 883 266	101 444 711	101 407 915	101 792 190	101 301 589	-490 601	-0,48%
Allocations familiales	5 042 385 853	4 608 447 590	4 371 892 556	3 700 475 350	2 737 325 361	-963 149 989	-26,03%
Frais médicaux	31 801 456	2 243 322	1 006 799	716 196	1 649 753	933 557	130,35%
Indemnités journalières de congés de maternité	1 411 836 784	1 513 658 867	1 643 663 493	2 335 672 004	2 697 507 547	361 835 543	15,49%
Autres prestations	4 108 327	11 503 207	3 300		191 225 904	191 225 904	
Autres charges techniques et indemnités de billetage	624 832 250	597 812 267	327 214 216	315 803 378	1 170 986	-314 632 392	-99,63%
Dépenses techniques	7 296 559 352	6 901 082 616	6 507 512 879	6 523 174 748	5 791 616 340	-731 558 408	-11,21%
Solde de gestion	36 000 031 940	38 934 027 558	40 896 220 120	41 932 278 443	39 710 268 993	-2 222 009 450	-5,30%
Taux de couverture technique	593,38%	664,17%	728,45%	742,82%	785,65%	403,74%	

Source : Comptes de Résultat

Tableau 22: Évolution des effectifs des bénéficiaires⁴ d'allocations familiales de 2010 à 2014

Bénéficiaires	Période					Variation 2013/2014	
	2010	2011	2012	2013	2014	Valeur	%
Allocataires	94 660	92 645	94 066	106 605	58 446	- 48 159	-45,18%
Enfants	273 795	235 873	237 615	266 459	110 645	- 155 814	-58,48%

Graph 4: Poids de chaque rubrique dans les dépenses de prestations familiales au 31 décembre 2014



⁴ Les contraintes logicielles ont fait chuter le nombre de bénéficiaires de prestations sociales.



II- LES PENSIONS DE VIEILLESSE INVALIDITÉ
nécess

Tableau 23: Répartition des dossiers PVID de l'exercice 2014 selon la durée de liquidation

TYPES DE PRESTATION	Dossiers déposés	Durée			Dossiers liquidés	En cours d'instruction	Réceptionnés	Rejetés
		- de 15 jours	15-45 jours	Plus de 45 jours				
Allocation de Survivants	208	4	18	132	155	31	3	19
Allocation de Vieillesse Anticipée pour Usure Prématurée	5	-	-	1	1	1	-	3
Allocation de Vieillesse Normale	963	71	155	586	815	73	6	69
Frais de Transport suite à Convocation d'un Assuré	13	-	-	-	-	10	-	3
frais funéraires suite à décès d un assuré sans prestation PVID ni ayant droit	1	-	-	-	-	-	-	1
Pension de Survivants	2 085	156	351	1 245	1 759	200	20	106
Pension de Vieillesse Anticipée pour Convenance Personnelle	1 419	85	263	901	1 249	89	7	74
Pension de Vieillesse Anticipée pour Usure Prématurée	10	-	-	-	-	9	-	1
Pension de Vieillesse Normale	2 637	190	452	1 649	2 294	208	12	123
Pension Invalidité	12	-	1	6	7	3	1	1
Total	7 353	506	1 240	4 520	6 280	624	49	400
%		6,88%	16,86%	61,47%	85,41%	8,49%	0,67%	5,44%

Tableau 24: Répartition des bénéficiaires de PVID selon la nature et le sexe au 31 décembre 2014

TYPES DE PRESTATIONS	SEXE		Total
	F	M	
<i>Allocation d'ascendant</i>	54	14	68
<i>Allocation d'orphelin</i>	192	215	407
<i>Allocation de veuf(ve)</i>	170	15	185
<i>Allocation de vieillesse</i>	102	754	856
<i>Allocation dû à l'assuré décédé</i>	16	6	22
<i>Paiement Allocation divers</i>	209	359	568
<i>Pension d'ascendant</i>	1 029	256	1 285
<i>Pension d'invalidité</i>	92	372	464
<i>Pension d'orphelin</i>	4 693	6 295	10 988
<i>Pension de veuf(ve)</i>	30 486	1 977	32 463
<i>Pension de Vieillesse</i>	3 516	27 226	30 742
<i>Pension de Vieillesse Anticipée</i>	2 768	21 337	24 105
<i>Pensions alimentaires</i>	20	12	32
<i>Examens Médicaux et Radiologie</i>	-	10	10
Total	43 347	58 848	102 195
<i>Rappel de Pension d'ascendant</i>	153	22	175
<i>Rappel de Pension d'orphelin</i>	913	1 079	1 992
<i>Rappel de Pension de veuf(ve)</i>	2 087	43	2 130
<i>Rappel dû à l'assuré décédé</i>	123	52	175
<i>Rappel en Pension d'Invalidité</i>	3	9	12
<i>Rappel en Pensions de Vieillesse</i>	569	2 676	3 245
<i>Recuperation Pension alimentaire</i>	-	16	16
<i>Regul en moins en Pensions</i>	1 742	679	2 421
<i>Regul en moins Pensions de Vieillesse</i>	496	356	852
<i>Regul en plus en Pension</i>	8 709	8 215	16 924
<i>Regul en plus Pensions de Vieillesse</i>	2 323	2 448	4 771

Tableau 25: Répartition des pensionnés de vieillesse, montant de la branche des PVID par tranche d'âges, par sexe en 2014

TRANCHES D'AGES	HOMMES		FEMMES		TOTAL	
	Effectif	Montant	Effectif	Montant	Effectif	Montant
60-64 ans	6 136	564 448 500	1 353	120 915 900	7 489	685 364 400
65-69 ans	6 775	439 267 761	983	63 545 100	7 758	502 812 861
70-74 ans	6 108	309 625 258	570	28 146 686	6 678	337 771 944
75-79 ans	4 753	206 654 851	370	14 626 500	5 123	221 281 351
80-84 ans	2 245	88 627 700	155	6 117 000	2 400	94 744 700
85-89 ans	915	33 714 900	57	1 944 246	972	35 659 146
90-94 ans	262	7 079 700	24	632 600	286	7 712 300
95-99 ans	27	667 500	3	220 300	30	887 800
100 ans et plus	5	117 400	1	68 100	6	185 500
Total	27 226	1 650 203 570	3 516	236 216 432	30 742	1 886 420 002

Tableau 26: Répartition des pensionnés ascendants, montant de la branche des PVID par tranche d'âges, par sexe en 2014

TRANCHES D'AGES	HOMMES		FEMMES		TOTAL	
	Effectif	Montant	Effectif	Montant	Effectif	Montant
45-49 ans	–	–	1	8 617	1	8 617
50-54 ans	–	–	1	12 045	1	12 045
55-59 ans	1	24 600	5	68 011	6	92 611
60-64 ans	3	20 991	15	199 397	18	220 388
65-69 ans	14	138 833	59	1 009 582	73	1 148 415
70-74 ans	37	452 676	131	2 299 724	168	2 752 400
75-79 ans	63	801 018	324	6 689 656	387	7 490 674
80-84 ans	63	976 733	268	5 772 065	331	6 748 798
85-89 ans	34	602 214	148	3 236 441	182	3 838 655
90-94 ans	29	485 937	56	1 169 840	85	1 655 777
95-99 ans	7	158 619	15	470 324	22	628 943
100 ans et plus	5	73 797	6	76 772	11	150 569
Total	256	3 735 418	1 029	21 012 474	1 285	24 747 892

Tableau 27: Répartition des pensionnés d'invalidité, montant de la branche des PVID par tranche d'âges, par sexe en 2014

TRANCHES D'AGES	HOMMES		FEMMES		TOTAL	
	Effectif	Montant	Effectif	Montant	Effectif	Montant
35-39 ans	1	19 600	–	–	1	19 600
40-44 ans	5	140 820	1	27 580	6	168 400
45-49 ans	17	681 780	–	–	17	681 780
50-54 ans	32	1 289 700	8	326 200	40	1 615 900
55-59 ans	43	2 418 320	8	527 980	51	2 946 300
60-64 ans	57	2 639 940	8	346 000	65	2 985 940
65-69 ans	58	1 714 440	23	484 800	81	2 199 240
70-74 ans	68	1 923 380	27	452 580	95	2 375 960
75-79 ans	63	1 039 540	13	257 100	76	1 296 640
80-84 ans	23	518 420	4	64 700	27	583 120
85-89 ans	4	94 600	–	–	4	94 600
90-94 ans	1	16 500	–	–	1	16 500
Total	372	12 497 040	92	2 486 940	464	14 983 980

Tableau 28: Répartition des pensionnés orphelins, montant de la branche des PVID par tranche d'âges, par sexe en 2014

TRANCHES D'AGES	HOMMES		FEMMES		TOTAL	
	Effectif	Montant	Effectif	Montant	Effectif	Montant
- de 5 ans	49	241 222	42	338 707	91	579 929
5-9 ans	447	2 385 996	357	2 678 125	804	5 064 121
10-14 ans	1 517	7 617 668	1 116	9 392 065	2 633	17 009 733
15-19 ans	2 909	14 824 781	2 145	20 111 767	5 054	34 936 548
20-24 ans	1 371	8 130 151	1 029	10 880 086	2 400	19 010 237
25-29 ans	1	17 716	3	5 623	4	23 339
30-34 ans	1	20 486	1	142 172	2	162 658
Total	6 295	33 238 020	4 693	43 548 545	10 988	76 786 565

Tableau 29: Répartition des pensionnés de veufs/ves, montant de la branche des PVID par tranche d'âges, par sexe en 2014

TRANCHES D'AGES	HOMMES		FEMMES		TOTAL	
	Effectif	Montant	Effectif	Montant	Effectif	Montant
15-19 ans	2	204 900	40	1 291 916	42	1 496 816
20-24 ans	2	87 142	10	227 806	12	314 948
25-29 ans	1	16 605	17	476 993	18	493 598
30-34 ans	2	53 291	113	3 782 219	115	3 835 510
35-39 ans	11	472 908	362	12 570 882	373	13 043 790
40-44 ans	50	1 529 344	1 001	36 383 623	1 051	37 912 967
45-49 ans	85	2 763 190	1 955	73 684 473	2 040	76 447 663
50-54 ans	178	6 087 653	3 423	129 123 980	3 601	135 211 633
55-59 ans	274	9 762 837	5 040	192 186 267	5 314	201 949 104
60-64 ans	327	12 307 218	5 412	196 261 203	5 739	208 568 421
65-69 ans	351	13 091 327	4 634	156 349 266	4 985	169 440 593
70-74 ans	327	10 427 914	3 905	122 792 708	4 232	133 220 622
75-79 ans	224	7 595 870	2 704	85 612 512	2 928	93 208 382
80-84 ans	97	2 806 577	1 320	36 505 552	1 417	39 312 129
85-89 ans	36	1 287 182	433	11 047 492	469	12 334 674
90-94 ans	6	147 900	97	2 498 554	103	2 646 454
95-99 ans	4	100 900	16	494 815	20	595 715
100 ans et plus	-	-	4	132 525	4	132 525
Total	1 977	68 742 758	30 486	1 061 422 786	32 463	1 130 165 544

Tableau 30: Répartition des pensionnés de vieillesse anticipée, montant de la branche des PVID par tranche d'âges, par sexe en 2014

TRANCHES D'AGES	HOMMES		FEMMES		TOTAL	
	Effectif	Montant	Effectif	Montant	Effectif	Montant
50-54 ans	1 325	92 935 300	279	16 973 100	1 604	109 908 400
55-59 ans	4 784	346 854 000	836	58 417 400	5 620	405 271 400
60-64 ans	7 291	503 739 514	914	63 023 300	8 205	566 762 814
65-69 ans	5 850	363 903 214	566	31 123 200	6 416	395 026 414
70-74 ans	1 908	106 148 157	160	7 202 514	2 068	113 350 671
75-79 ans	153	5 638 900	12	385 400	165	6 024 300
80-84 ans	19	882 900	1	91 300	20	974 200
85-89 ans	6	203 700	-	-	6	203 700
95-99 ans	1	19 100	-	-	1	19 100
Total	21 337	1 420 324 785	2 768	177 216 214	24 105	1 597 540 999

Tableau 31: Répartition des pensions alimentaires, montant de la branche des PVID par tranche d'âges, par sexe en 2014

TRANCHES D'AGES	HOMMES		FEMMES		TOTAL	
	Effectif	Montant	Effectif	Montant	Effectif	Montant
40-44 ans	–	–	2	52 000	2	52 000
45-49 ans	–	–	3	95 000	3	95 000
50-54 ans	1	20 000	4	185 000	5	205 000
55-59 ans	–	–	6	230 000	6	230 000
60-64 ans	8	280 000	1	30 000	9	310 000
65-69 ans	1	25 000	1	25 000	2	50 000
70-74 ans	–	–	2	83 333	2	83 333
75-79 ans	2	70 000	1	20 000	3	90 000
Total	12	395 000	20	720 333	32	1 115 333

Tableau 32: Répartition des bénéficiaires d'allocation de vieillesse, montant de la branche des PVID par tranche d'âges et par sexe en 2014

TRANCHES D'AGES	HOMMES		FEMMES		TOTAL	
	Effectif	Montant	Effectif	Montant	Effectif	Montant
60-64 ans	593	705 392 667	85	107 044 348	678	812 437 015
65-69 ans	132	159 426 085	14	14 519 948	146	173 946 033
70-74 ans	18	17 918 551	1	202 465	19	18 121 016
75-79 ans	8	6 700 551	1	897 804	9	7 598 355
80-84 ans	2	758 688	1	912 384	3	1 671 072
85-89 ans	1	1 073 147	–	–	1	1 073 147
Total	754	891 269 689	102	123 576 949	856	1 014 846 638

Tableau 33: Répartition des bénéficiaires d'allocation d'ascendant, montant de la branche des PVID par tranche d'âges, par sexe en 2014

TRANCHES D'AGES	HOMMES		FEMMES		TOTAL	
	Effectif	Montant	Effectif	Montant	Effectif	Montant
50-54 ans	–	–	3	670 868	3	670 868
55-59 ans	2	226 399	3	790 724	5	1 017 123
60-64 ans	3	477 684	8	2 338 613	11	2 816 297
65-69 ans	3	734 594	10	3 662 659	13	4 397 253
70-74 ans	1	72 144	4	896 197	5	968 341
75-79 ans	1	287 272	11	2 006 436	12	2 293 708
80-84 ans	3	2 431 883	10	3 459 332	13	5 891 215
85-89 ans	–	–	5	2 235 531	5	2 235 531
90-94 ans	1	117 553	–	–	1	117 553
Total	14	4 347 529	54	16 060 360	68	20 407 889

Tableau 34: Répartition des bénéficiaires d'allocation d'orphelin, montant de la branche des PVID par tranche d'âges, par sexe en 2014

TRANCHES D'AGES	HOMMES		FEMMES		TOTAL	
	Effectif	Montant	Effectif	Montant	Effectif	Montant
- de 5 ans	15	3 429 614	10	1 883 251	25	5 312 865
5-9 ans	37	7 277 736	24	4 775 658	61	12 053 394
10-14 ans	48	10 681 001	39	9 596 128	87	20 277 129
15-19 ans	50	10 917 322	54	12 599 811	104	23 517 133
20-24 ans	40	8 422 814	37	7 053 944	77	15 476 758
25-29 ans	15	1 924 909	20	3 712 410	35	5 637 319
30-34 ans	8	947 848	6	620 242	14	1 568 090
35-39 ans	2	275 200	2	428 372	4	703 572
Total	215	43 876 444	192	40 669 816	407	84 546 260

Tableau 35: Répartition des bénéficiaires d'allocation de veuf/ve, montant de la branche des PVID par tranche d'âges, par sexe en 2014

TRANCHES D'AGES	HOMMES		FEMMES		TOTAL	
	Effectif	Montant	Effectif	Montant	Effectif	Montant
20-24 ans	–	–	2	523 732	2	523 732
25-29 ans	–	–	4	978 133	4	978 133
30-34 ans	–	–	12	4 092 171	12	4 092 171
35-39 ans	–	–	21	8 116 577	21	8 116 577
40-44 ans	3	778 983	24	6 024 544	27	6 803 527
45-49 ans	1	105 746	26	6 512 264	27	6 618 010
50-54 ans	5	2 483 279	31	13 799 391	36	16 282 670
55-59 ans	–	–	33	15 895 031	33	15 895 031
60-64 ans	3	1 780 132	14	4 788 810	17	6 568 942
65-69 ans	2	1 850 100	2	502 575	4	2 352 675
70-74 ans	1	214 186	1	137 600	2	351 786
Total	15	7 212 426	170	61 370 828	185	68 583 254

Tableau 36: Répartition des bénéficiaires d'allocation due à l'assuré décédé, montant de la branche des PVID par tranche d'âges, par sexe en 2014.

TRANCHES D'AGES	HOMMES		FEMMES		TOTAL	
	Effectif	Montant	Effectif	Montant	Effectif	Montant
5-9 ans	1	184 065	–	–	1	184 065
10-14 ans	1	114 707	–	–	1	114 707
15-19 ans	1	114 707	–	–	1	114 707
20-24 ans	2	368 130	1	114 707	3	482 837
25-29 ans	–	–	1	389 392	1	389 392
40-44 ans	–	–	1	184 065	1	184 065
50-54 ans	–	–	1	114 707	1	114 707
55-59 ans	–	–	3	2 753 168	3	2 753 168
60-64 ans	–	–	5	5 546 110	5	5 546 110
65-69 ans	–	–	2	2 244 628	2	2 244 628
70-74 ans	–	–	1	1 580 778	1	1 580 778
75-79 ans	–	–	1	112 096	1	112 096
95-99 ans	1	114 707	–	–	1	114 707
Total	6	896 316	16	13 039 651	22	13 935 967

Tableau 37: Répartition des bénéficiaires d'allocations diverses, montant de la branche des PVID par tranche d'âges, par sexe en 2014

TRANCHES D'AGES	HOMMES		FEMMES		TOTAL	
	Effectif	Montant	Effectif	Montant	Effectif	Montant
- de 5 ans	6	1 123 047	3	827 400	9	1 950 447
5-9 ans	17	3 536 638	16	1 497 636	33	5 034 274
10-14 ans	25	4 544 445	22	2 534 297	47	7 078 742
15-19 ans	29	3 800 384	30	4 322 942	59	8 123 326
20-24 ans	11	2 083 315	18	3 902 658	29	5 985 973
25-29 ans	9	1 283 655	13	1 288 025	22	2 571 680
30-34 ans	4	662 717	15	1 881 641	19	2 544 358
35-39 ans	4	2 759 883	11	2 878 353	15	5 638 236
40-44 ans	5	6 304 225	10	1 410 759	15	7 714 984
45-49 ans	6	3 717 839	13	2 338 975	19	6 056 814
50-54 ans	5	8 930 734	7	3 643 155	12	12 573 889
55-59 ans	5	3 875 276	11	3 867 572	16	7 742 848
60-64 ans	144	150 951 104	18	9 579 855	162	160 530 959
65-69 ans	66	43 751 029	10	3 615 505	76	47 366 534
70-74 ans	16	11 469 573	6	1 327 381	22	12 796 954
75-79 ans	4	1 616 139	3	773 839	7	2 389 978
80-84 ans	3	486 638	3	2 189 042	6	2 675 680
Total	359	250 896 641	209	47 879 035	568	298 775 676

Tableau 38: Répartition des bénéficiaires d'examen médicaux et radiologie, montant de la branche des PVID par tranche d'âges, par sexe en 2014

TRANCHES D'AGES	HOMMES		FEMMES		TOTAL	
	Effectif	Montant	Effectif	Montant	Effectif	Montant
40-44 ans	–	–	2	52 000	2	52 000
45-49 ans	–	–	3	95 000	3	95 000
50-54 ans	1	20 000	4	185 000	5	205 000
55-59 ans	–	–	6	230 000	6	230 000
60-64 ans	8	280 000	1	30 000	9	310 000
65-69 ans	1	25 000	1	25 000	2	50 000
70-74 ans	–	–	2	83 333	2	83 333
75-79 ans	2	70 000	1	20 000	3	90 000
Total	12	395 000	20	720 333	32	1 115 333

Tableau 39: Répartition des nouveaux pensionnés de vieillesse, montant de la branche des PVID par tranche d'âges, par sexe en 2014

TRANCHES D'AGES	HOMMES		FEMMES		TOTAL	
	Effectif	Montant	Effectif	Montant	Effectif	Montant
60-64 ans	2 314	217 569 600	521	48 644 100	2 835	266 213 700
65-69 ans	868	49 524 400	93	5 421 300	961	54 945 700
70-74 ans	642	28 508 744	52	2 882 900	694	31 391 644
75-79 ans	418	16 052 500	28	1 248 700	446	17 301 200
80-84 ans	214	7 810 900	12	625 500	226	8 436 400
85-89 ans	99	3 064 200	2	31 100	101	3 095 300
90-94 ans	28	602 400	2	56 700	30	659 100
95-99 ans	4	66 300	1	15 200	5	81 500
100 ans et plus	–	–	1	68 100	1	68 100
Total	4 587	323 199 044	712	58 993 600	5 299	382 192 644

Tableau 40: Répartition des nouveaux pensionnés ascendants, montant de la branche des PVID par tranche d'âges, par sexe en 2014

TRANCHES D'AGES	HOMMES		FEMMES		TOTAL	
	Effectif	Montant	Effectif	Montant	Effectif	Montant
50-54 ans	–	–	1	12 045	1	12 045
55-59 ans	–	–	2	24 090	2	24 090
60-64 ans	–	–	7	112 284	7	112 284
65-69 ans	4	49 638	21	377 003	25	426 641
70-74 ans	7	60 117	38	750 330	45	810 447
75-79 ans	18	203 004	99	1 989 231	117	2 192 235
80-84 ans	11	105 916	88	1 799 100	99	1 905 016
85-89 ans	9	118 600	35	919 690	44	1 038 290
90-94 ans	4	45 355	12	283 540	16	328 895
95-99 ans	–	–	2	55 748	2	55 748
100 ans et plus	3	36 718	1	17 970	4	54 688
Total	56	619 348	306	6 341 031	362	6 960 379

Tableau 41: Répartition des nouveaux pensionnés d'invalidité, montant de la branche des PVID par tranche d'âges, par sexe en 2014

TRANCHES D'AGES	HOMMES		FEMMES		TOTAL	
	Effectif	Montant	Effectif	Montant	Effectif	Montant
40-44 ans	2	63 200	–	–	2	63 200
45-49 ans	1	56 900	–	–	1	56 900
50-54 ans	6	249 200	1	11 800	7	261 000
55-59 ans	5	429 900	1	91 900	6	521 800
60-64 ans	4	245 200	1	159 000	5	404 200
65-69 ans	7	171 200	1	27 200	8	198 400
70-74 ans	4	139 300	1	16 500	5	155 800
75-79 ans	1	14 400	–	–	1	14 400
80-84 ans	1	14 900	–	–	1	14 900
Total	31	1 384 200	5	306 400	36	1 690 600

Tableau 42: Répartition des nouveaux pensionnés orphelins, montant de la branche des PVID par tranche d'âges, par sexe en 2014

TRANCHES D'AGES	HOMMES		FEMMES		TOTAL	
	Effectif	Montant	Effectif	Montant	Effectif	Montant
- de 5 ans	23	132 472	23	119 865	46	252 337
5-9 ans	173	1 039 890	154	1 132 185	327	2 172 075
10-14 ans	413	2 547 447	308	2 395 678	721	4 943 125
15-19 ans	671	5 264 373	525	4 448 276	1 196	9 712 649
20-24 ans	249	2 489 479	212	2 004 696	461	4 494 175
30-34 ans	1	142 172	1	20 486	2	162 658
Total	1 530	11 615 833	1 223	10 121 186	2 753	21 737 019

Tableau 43: Répartition des nouveaux pensionnés de veuf/ve, montant de la branche des PVID par tranche d'âges, par sexe en 2014

TRANCHES D'AGES	HOMMES		FEMMES		TOTAL	
	Effectif	Montant	Effectif	Montant	Effectif	Montant
15-19 ans	–	–	8	167 479	8	167 479
20-24 ans	–	–	1	42 991	1	42 991
25-29 ans	–	–	6	259 452	6	259 452
30-34 ans	1	7 965	34	1 169 601	35	1 177 566
35-39 ans	–	–	116	4 013 540	116	4 013 540
40-44 ans	8	128 417	273	10 638 547	281	10 766 964
45-49 ans	17	440 507	465	17 923 865	482	18 364 372
50-54 ans	16	406 690	714	28 216 267	730	28 622 957
55-59 ans	29	1 047 715	988	38 305 402	1 017	39 353 117
60-64 ans	54	1 866 995	976	35 565 513	1 030	37 432 508
65-69 ans	37	1 415 754	667	22 182 551	704	23 598 305
70-74 ans	41	1 310 814	520	15 263 832	561	16 574 646
75-79 ans	28	847 607	300	8 881 513	328	9 729 120
80-84 ans	10	147 654	145	3 102 921	155	3 250 575
85-89 ans	5	113 517	56	1 381 322	61	1 494 839
90-94 ans	–	–	12	234 582	12	234 582
95-99 ans	–	–	3	50 870	3	50 870
Total	246	7 733 635	5 284	187 400 248	5 530	195 133 883

Tableau 44: Répartition des nouveaux pensionnés de vieillesse anticipée, montant de la branche des PVID par tranche d'âges, par sexe en 2014

TRANCHES D'AGES	HOMMES		FEMMES		TOTAL	
	Effectif	Montant	Effectif	Montant	Effectif	Montant
50-54 ans	573	40 412 300	120	7 828 500	693	48 240 800
55-59 ans	1 117	85 600 800	187	14 182 800	1 304	99 783 600
60-64 ans	1 203	80 996 200	114	6 575 900	1 317	87 572 100
65-69 ans	674	37 610 700	54	2 772 400	728	40 383 100
70-74 ans	200	8 520 300	7	249 900	207	8 770 200
75-79 ans	21	594 200	2	23 600	23	617 800
80-84 ans	5	228 100	–	–	5	228 100
85-89 ans	2	41 600	–	–	2	41 600
Total	3 795	254 004 200	484	31 633 100	4 279	285 637 300

Tableau 45: Répartition des nouvelles pensions alimentaires, montant de la branche des PVID par tranche d'âges, par sexe en 2014

TRANCHES D'AGES	HOMMES		FEMMES		TOTAL	
	Effectif	Montant	Effectif	Montant	Effectif	Montant
45-49 ans	–	–	1	50 000	1	50 000
50-54 ans	–	–	2	120 000	2	120 000
55-59 ans	–	–	3	105 000	3	105 000
65-69 ans	–	–	1	25 000	1	25 000
Total	–	–	7	300 000	7	300 000

Tableau 46: Répartition des nouveaux bénéficiaires d'allocation d'ascendant, montant de la branche des PVID par tranche d'âges, par sexe en 2014

TRANCHES D'AGES	HOMMES		FEMMES		TOTAL	
	Effectif	Montant	Effectif	Montant	Effectif	Montant
50-54 ans	–	–	2	330 533	2	330 533
55-59 ans	2	226 399	3	790 724	5	1 017 123
60-64 ans	3	477 684	8	2 338 613	11	2 816 297
65-69 ans	3	734 594	9	3 434 576	12	4 169 170
70-74 ans	1	72 144	4	896 197	5	968 341
75-79 ans	1	287 272	11	2 006 436	12	2 293 708
80-84 ans	3	2 431 883	9	3 357 566	12	5 789 449
85-89 ans	–	–	3	1 308 639	3	1 308 639
90-94 ans	1	117 553	–	–	1	117 553
Total	14	4 347 529	49	14 463 284	63	18 810 813

Tableau 47: Répartition des nouveaux bénéficiaires d'allocation d'orphelin, montant de la branche des PVID par tranche d'âges, par sexe en 2014

TRANCHES D'AGES	HOMMES		FEMMES		TOTAL	
	Effectif	Montant	Effectif	Montant	Effectif	Montant
- de 5 ans	13	3 099 209	8	1 495 722	21	4 594 931
5-9 ans	30	5 604 439	21	4 154 385	51	9 758 824
10-14 ans	35	7 651 070	33	7 867 834	68	15 518 904
15-19 ans	42	9 942 572	46	11 321 594	88	21 264 166
20-24 ans	31	6 072 246	31	6 462 938	62	12 535 184
25-29 ans	9	1 128 761	11	1 782 503	20	2 911 264
30-34 ans	5	629 264	4	334 164	9	963 428
35-39 ans	2	275 200	–	–	2	275 200
Total	167	34 402 761	154	33 419 140	321	67 821 901

Tableau 48: Répartition des nouveaux bénéficiaires d'allocation de veuf/ve, montant de la branche des PVID par tranche d'âges, par sexe en 2014

TRANCHES D'AGES	HOMMES		FEMMES		TOTAL	
	Effectif	Montant	Effectif	Montant	Effectif	Montant
20-24 ans	–	–	2	523 732	2	523 732
25-29 ans	–	–	4	978 133	4	978 133
30-34 ans	–	–	11	4 053 358	11	4 053 358
35-39 ans	–	–	20	8 042 761	20	8 042 761
40-44 ans	3	778 983	21	5 129 312	24	5 908 295
45-49 ans	1	105 746	26	6 512 264	27	6 618 010
50-54 ans	4	2 381 513	31	13 799 391	35	16 180 904
55-59 ans	–	–	31	15 258 858	31	15 258 858
60-64 ans	2	1 222 666	13	4 741 224	15	5 963 890
65-69 ans	2	1 850 100	2	502 575	4	2 352 675
70-74 ans	1	214 186	1	137 600	2	351 786
Total	13	6 553 194	162	59 679 208	175	66 232 402

Tableau 49: Répartition des nouveaux bénéficiaires d'allocation de vieillesse, montant de la branche des PVID par tranche d'âges, par sexe en 2014

TRANCHES D'AGES	HOMMES		FEMMES		TOTAL	
	Effectif	Montant	Effectif	Montant	Effectif	Montant
60-64 ans	566	663 256 276	81	101 102 858	647	764 359 134
65-69 ans	123	149 748 418	13	10 419 948	136	160 168 366
70-74 ans	17	17 616 268	—	—	17	17 616 268
75-79 ans	7	6 309 332	1	897 804	8	7 207 136
80-84 ans	1	355 797	1	912 384	2	1 268 181
85-89 ans	1	1 073 147	—	—	1	1 073 147
Total	715	838 359 238	96	113 332 994	811	951 692 232

Tableau 50: Répartition des nouveaux bénéficiaires d'allocation due à l'assuré décédé, montant de la branche des PVID par tranche d'âges, par sexe en 2014

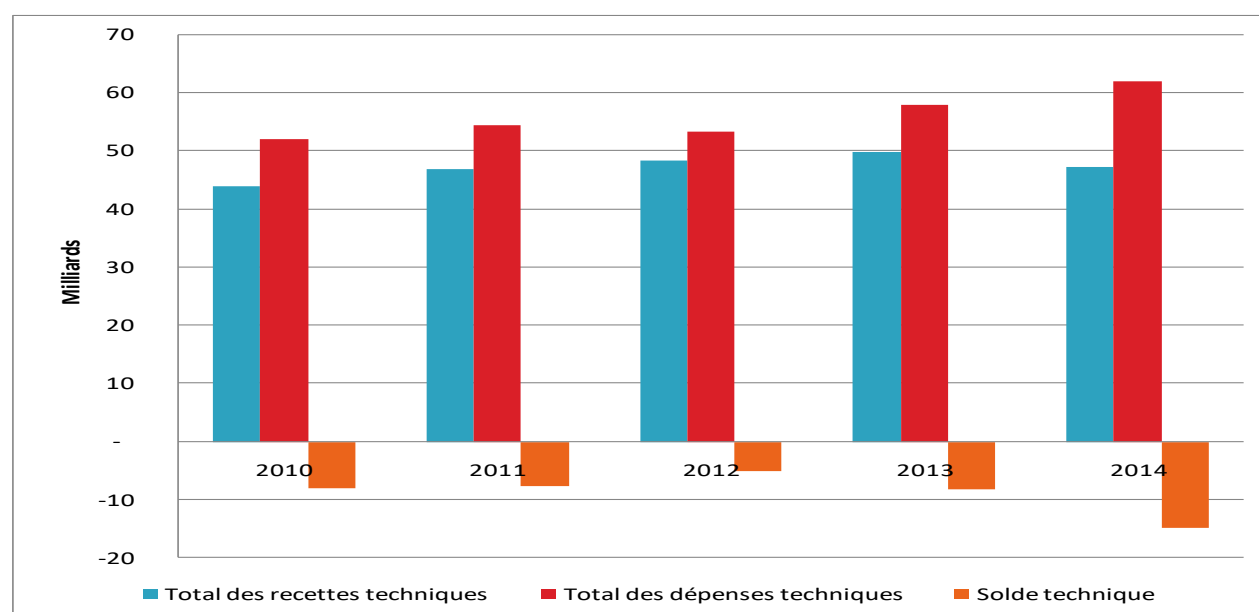
TRANCHES D'AGES	HOMMES		FEMMES		TOTAL	
	Effectif	Montant	Effectif	Montant	Effectif	Montant
5-9 ans	1	184 065	—	—	1	184 065
10-14 ans	1	114 707	—	—	1	114 707
15-19 ans	1	114 707	—	—	1	114 707
20-24 ans	2	368 130	1	114 707	3	482 837
25-29 ans	—	—	1	389 392	1	389 392
40-44 ans	—	—	1	184 065	1	184 065
50-54 ans	—	—	1	114 707	1	114 707
55-59 ans	—	—	3	2 753 168	3	2 753 168
60-64 ans	—	—	5	5 546 110	5	5 546 110
65-69 ans	—	—	2	2 244 628	2	2 244 628
70-74 ans	—	—	1	1 580 778	1	1 580 778
75-79 ans	—	—	1	112 096	1	112 096
95-99 ans	1	114 707	—	—	1	114 707
Total	6	896 316	16	13 039 651	22	13 935 967

Tableau 51: Répartition des nouveaux bénéficiaires d'allocations diverses, montant de la branche des PVID par tranche d'âges, par sexe en 2014

TRANCHES D'AGES	HOMMES		FEMMES		TOTAL	
	Effectif	Montant	Effectif	Montant	Effectif	Montant
- de 5 ans	6	1 123 047	1	241 400	7	1 364 447
5-9 ans	12	2 684 504	12	990 358	24	3 674 862
10-14 ans	20	3 922 662	10	651 750	30	4 574 412
15-19 ans	24	2 783 974	14	2 117 599	38	4 901 573
20-24 ans	6	1 272 948	11	2 951 633	17	4 224 581
25-29 ans	7	1 142 736	9	999 038	16	2 141 774
30-34 ans	4	662 717	11	1 550 064	15	2 212 781
35-39 ans	4	2 759 883	8	2 126 086	12	4 885 969
40-44 ans	3	5 260 355	9	1 323 399	12	6 583 754
45-49 ans	5	3 611 301	9	1 781 452	14	5 392 753
50-54 ans	2	3 717 292	5	3 503 364	7	7 220 656
55-59 ans	2	2 270 608	10	3 785 072	12	6 055 680
60-64 ans	135	137 270 804	13	7 593 223	148	144 864 027
65-69 ans	57	36 772 184	8	2 283 794	65	39 055 978
70-74 ans	14	8 789 515	4	1 045 578	18	9 835 093
75-79 ans	—	—	3	773 839	3	773 839
80-84 ans	2	363 856	2	570 159	4	934 015
Total	303	214 408 386	139	34 287 808	442	248 696 194

Tableau 52: Évolution des recettes et dépenses de la branche des pensions au cours de la période 2010-2014

ANNEE	2010	2011	2012	2013	2014	Variation 2013-2014	
						En valeur	En %
Cotisations	43 602 126 113	46 496 330 404	47 903 189 784	49 443 657 962	46 863 080 723	-2 580 577 239	-5,22%
Majorations et pénalités de retard	310 180 807	347 565 661	361 852 187	337 914 021	398 455 123	60 541 102	17,92%
Récupération des prestations payées à tort	145 469 615	31 602 886	72 317 934	78 046 456	46 217 762	-31 828 694	-40,78%
Cotisations assurance volontaire	0	0	0	0	1 736 690	1 736 690	
Autres produits techniques	0	0	751 536	152 569	25	-152 544	-99,98%
Total des recettes techniques	44 057 776 535	46 875 498 951	48 338 111 441	49 859 771 008	47 309 490 323	-2 550 280 685	-5,11%
Pensions de vieillesse	36 810 949 529	38 466 194 770	37 950 325 884	40 008 630 653	43 474 857 124	3 466 226 471	8,66%
Allocations de vieillesse	454 529 484	1 124 080 922	670 644 949	1 057 000 210	1 326 888 315	269 888 105	25,53%
Pensions d'invalidité	60 607 811	172 637 529	104 768 723	52 435 516	173 571 390	121 135 874	231,02%
Pensions de survivants	12 235 412 152	13 390 097 137	13 866 808 052	15 821 589 803	16 415 315 714	593 725 911	3,75%
Allocations de survivants	111 081 007	94 139 696	151 658 998	203 673 365	198 500 193	-5 173 172	-2,54%
Autres charges techniques	1 074 373 167	1 183 992 784	651 052 107	856 398 206	567 625 375	-288 772 831	-33,72%
PVID non ventilés	1 352 572 910	0	0	0	0	0	
Total des dépenses techniques	52 099 526 060	54 431 142 838	53 395 258 713	57 999 727 753	62 156 758 111	4 157 030 358	7,17%
Solde de gestion	-8 041 749 525	-7 555 643 887	-5 057 147 272	-8 139 956 745	-14 847 267 788	-6 707 311 043	82,40%
Taux de couverture technique (*)	84,56%	86,12%	90,53%	85,97%	76,11%	-61,35%	

Graphe 5: Evolution des recettes et dépenses techniques de la branche des pensions au cours de la période 2010- 2014




III- LES RISQUES PROFESSIONNELS

Tableau 53: Répartition du nombre de dossiers de prestations AT/MP de l'exercice 2014 selon la durée de liquidation

OBJET	Total	Durée de liquidation			Dossiers liquidés	En cours d'instruction	Réception	Rejetés
		- de 15 jours	15-45 jours	Plus de 45 jours				
Demande de contre visite	223	0	3	13	16	174	2	31
Demande Rachat Rente	14	1	1	6	8	5	0	1
Dossier d Accident du Travail	2544	2	19	623	644	1201	195	504
Dossier de Maladie Professionnelle	8		0	0	0	5	1	2
Dossier de rechute	1	0	0	0	0	0	0	1
Remboursement des frais médicaux pour credirentier avec soins	16	0		9	9	3	1	3
Total	2806	3	23	651	677	1388	199	542
%		0,11%	0,82%	23,20%	24,13%	49,47%	7,09%	19,32%

Tableau 54: Répartition des bénéficiaires des prestations AT/MP selon la nature de la prestation et le sexe au 31 décembre 2014

Types de prestation	SEXE		TOTAL	POIDS
	Hommes	Femmes		
Allocation d'incapacité	253	62	315	7,03%
Rente d'incapacité permanente	1 982	130	2 112	47,14%
Rente de survivant (veuf ou veuve)	247	796	1 043	23,28%
Rente de survivant (orphelin)	383	217	600	13,39%
Rente de survivant (ascendant)	111	253	364	8,13%
Rentes calculées après rachat	35	1	36	0,80%
Rachat de rente d'incapacité	9	1	10	0,22%
Total	3 020	1 460	4 480	100,00%
Rappel dû en RP	3	1	4	1,37%
Rappel en Rente d'incapacité permanente	83	14	97	33,33%
Rappel Rente de survivant (veuf ou veuve)	1	36	37	12,71%
Rappel Rente de survivant (orphelin)	70	46	116	39,86%
Rappel Rente de survivant (ascendant)	8	29	37	12,71%
Total Rappel	165	126	291	100,00%

Tableau 55: Répartition des bénéficiaires des prestations AT/MP selon la nature de la prestation, le montant et le sexe au 31 décembre 2014

Types prestation	Hommes		Femmes		Total	
	Effectif	Montant	Effectif	Montant	Effectif	Montant
Allocation d'incapacité	253	336 288 217	62	80 063 039	315	416 351 256
Rente d'incapacité permanente	1 982	55 324 469	130	4 679 023	2 112	60 003 492
Rente de survivant (veuf ou veuve)	247	8 394 873	796	31 018 133	1 043	39 413 006
Rente de survivant (orphelin)	383	9 530 684	217	5 833 075	600	15 363 759
Rente de survivant (ascendant)	111	3 319 534	253	8 244 340	364	11 563 874
Rentes calculées après rachat	35	942 907	1	22 641	36	965 548
Rachat de rente d'incapacité	9	12 941 760	1	905 640	10	13 847 400
Total	3 020	426 742 444	1 460	130 765 891	4 480	557 508 335
Rappel dû en RP	3	1 188 366	1	2 118 282	4	3 306 648
Rappel en Rente d'incapacité permanente	83	127 676 171	14	24 432 075	97	152 108 246
Rappel Rente de survivant (veuf ou veuve)	1	1 966 624	36	95 888 830	37	97 855 454
Rappel Rente de survivant (orphelin)	70	100 403 282	46	66 028 316	116	166 431 598
Rappel Rente de survivant (ascendant)	8	8 619 601	29	52 854 164	37	61 473 765
Total Rappel	165	239 854 044	126	241 321 667	291	481 175 711

Tableau 56: Répartition des bénéficiaires d'allocation d'incapacité par tranches d'âges, montant et par sexe au 31 décembre 2014

TRANCHES D'AGES	HOMMES		FEMMES		TOTAL	
	<i>Effectif</i>	<i>Montant</i>	<i>Effectif</i>	<i>Montant</i>	<i>Effectif</i>	<i>Montant</i>
20-24 ans	4	1 985 080	2	1 710 539	6	3 695 619
25-29 ans	25	18 869 648	7	9 811 202	32	28 680 850
30-34 ans	35	31 718 621	6	6 601 753	41	38 320 374
35-39 ans	58	72 131 504	13	10 813 670	71	82 945 174
40-44 ans	29	34 900 741	10	14 496 250	39	49 396 991
45-49 ans	31	52 519 345	13	12 382 749	44	64 902 094
50-54 ans	33	53 181 628	6	9 204 453	39	62 386 081
55-59 ans	19	42 308 930	3	9 064 040	22	51 372 970
60-64 ans	15	23 040 005	2	5 978 383	17	29 018 388
65-69 ans	4	5 632 715			4	5 632 715
Total	253	336 288 217	62	80 063 039	315	416 351 256

Tableau 57: Répartition des bénéficiaires de rente d'incapacité permanente par tranche d'âge, montant et par sexe au 31 décembre 2014

TRANCHES D'AGES	HOMMES		FEMMES		TOTAL	
	<i>Effectif</i>	<i>Montant</i>	<i>Effectif</i>	<i>Montant</i>	<i>Effectif</i>	<i>Montant</i>
15-19 ans	1	51 186			1	51 186
20-24 ans	7	137 584	4	132 481	11	270 065
25-29 ans	16	400 321	3	120 010	19	520 331
30-34 ans	66	1 508 381	8	219 834	74	1 728 215
35-39 ans	141	3 470 176	16	542 202	157	4 012 378
40-44 ans	129	4 354 565	14	796 001	143	5 150 566
45-49 ans	157	4 421 201	12	304 057	169	4 725 258
50-54 ans	253	8 210 878	11	469 808	264	8 680 686
55-59 ans	313	9 556 999	15	486 255	328	10 043 254
60-64 ans	307	8 064 806	17	866 381	324	8 931 187
65-69 ans	248	7 522 581	12	353 993	260	7 876 574
70-74 ans	180	3 643 648	4	59 950	184	3 703 598
75-79 ans	106	2 719 141	11	217 864	117	2 937 005
80-84 ans	42	907 848	1	30 650	43	938 498
85-89 ans	13	328 317	2	79 537	15	407 854
90-94 ans	3	26 837			3	26 837
Total	1 982	55 324 469	130	4 679 023	2 112	60 003 492

Tableau 58: Répartition des bénéficiaires de rente de survivant (veuf ou veuve) par tranche d'âge, montant et par sexe au 31 décembre 2014

TRANCHES D'AGES	HOMMES		FEMMES		TOTAL	
	<i>Effectif</i>	<i>Montant</i>	<i>Effectif</i>	<i>Montant</i>	<i>Effectif</i>	<i>Montant</i>
20-24 ans			2	39 102	2	39 102
25-29 ans	2	50 418	8	517 116	10	567 534
30-34 ans	3	63 765	23	1 247 007	26	1 310 772
35-39 ans	168	5 214 134	106	4 264 782	274	9 478 916
40-44 ans	3	98 571	46	2 230 920	49	2 329 491
45-49 ans	8	308 688	86	3 592 475	94	3 901 163
50-54 ans	10	764 183	92	4 034 530	102	4 798 713
55-59 ans	9	306 432	131	4 642 311	140	4 948 743
60-64 ans	10	219 952	99	3 180 424	109	3 400 376
65-69 ans	10	515 181	73	2 370 768	83	2 885 949
70-74 ans	5	72 531	54	1 793 682	59	1 866 213
75-79 ans	11	465 995	44	1 418 121	55	1 884 116
80-84 ans	7	294 013	22	1 237 607	29	1 531 620
85-89 ans			5	105 291	5	105 291
90-94 ans	1	21 010	5	343 997	6	365 007
Total	247	8 394 873	796	31 018 133	1 043	39 413 006

Tableau 59: Répartition des bénéficiaires de rente de survivant (orphelin) par tranche d'âge, montant et par sexe au 31 décembre 2014

TRANCHES D'AGES	HOMMES		FEMMES		TOTAL	
	<i>Effectif</i>	<i>Montant</i>	<i>Effectif</i>	<i>Montant</i>	<i>Effectif</i>	<i>Montant</i>
- de 5 ans	20	746 752	7	204 084	27	950 836
5-9 ans	63	1 852 730	26	846 460	89	2 699 190
10-14 ans	124	2 857 896	81	2 053 183	205	4 911 079
15-19 ans	132	3 092 851	78	2 157 547	210	5 250 398
20-24 ans	43	975 033	25	571 801	68	1 546 834
75-79 ans	1	5 422			1	5 422
Total	383	9 530 684	217	5 833 075	600	15 363 759

Tableau 60: Répartition des bénéficiaires de rente de survivant (ascendant) par tranche d'âge, montant et par sexe au 31 décembre 2014

TRANCHES D'AGES	HOMMES		FEMMES		TOTAL	
	<i>Effectif</i>	<i>Montant</i>	<i>Effectif</i>	<i>Montant</i>	<i>Effectif</i>	<i>Montant</i>
40-44 ans	1	32 676	1	51 608	2	84 284
45-49 ans			9	467 035	9	467 035
50-54 ans	8	507 562	13	540 289	21	1 047 851
55-59 ans	11	258 102	28	800 880	39	1 058 982
60-64 ans	3	90 156	25	1 355 355	28	1 445 511
65-69 ans	16	424 251	34	961 948	50	1 386 199
70-74 ans	16	498 467	37	1 002 237	53	1 500 704
75-79 ans	24	623 761	46	1 031 216	70	1 654 977
80-84 ans	13	245 882	32	1 362 383	45	1 608 265
85-89 ans	12	440 863	18	484 898	30	925 761
90-94 ans	6	184 452	8	140 028	14	324 480
95-99 ans	1	13 362	2	46 463	3	59 825
Total	111	3 319 534	253	8 244 340	364	11 563 874

Tableau 61: Répartition des bénéficiaires de rachat de rente d'incapacité par tranche d'âge, montant et par sexe au 31 décembre 2014

TRANCHES D'AGES	HOMMES		FEMMES		TOTAL	
	<i>Effectif</i>	<i>Montant</i>	<i>Effectif</i>	<i>Montant</i>	<i>Effectif</i>	<i>Montant</i>
35-39 ans	3	3 929 160			3	3 929 160
40-44 ans	3	2 550 720	1	905 640	4	3 456 360
45-49 ans	2	2 106 930			2	2 106 930
55-59 ans	1	4 354 950			1	4 354 950
Total	9	12 941 760	1	905 640	10	13 847 400

Tableau 62: Répartition des bénéficiaires de rente calculée après rachat par tranche d'âge, montant et par sexe au 31 décembre 2014

TRANCHES D'AGES	HOMMES		FEMMES		TOTAL	
	<i>Effectif</i>	<i>Montant</i>	<i>Effectif</i>	<i>Montant</i>	<i>Effectif</i>	<i>Montant</i>
25-29 ans	2	14 015			2	14 015
30-34 ans	2	37 490			2	37 490
35-39 ans	11	328 073			11	328 073
40-44 ans	7	146 988	1	22 641	8	169 629
45-49 ans	7	195 106			7	195 106
50-54 ans	2	31 788			2	31 788
55-59 ans	3	145 599			3	145 599
60-64 ans	1	43 848			1	43 848
Total	35	942 907	1	22 641	36	965 548

Tableau 63: Répartition des bénéficiaires de soins médicaux par tranche d'âge, montant et par sexe au 31 décembre 2014

TRANCHES D'AGES	HOMMES		FEMMES		TOTAL	
	<i>Effectif</i>	<i>Montant</i>	<i>Effectif</i>	<i>Montant</i>	<i>Effectif</i>	<i>Montant</i>
35-39 ans	2	27 155			2	27 155
40-44 ans	2	9 700			2	9 700
45-49 and	1	131 400	1	89 085	2	220 485
50-54 ans	1	5 000			1	5 000
Total	6	173 255	1	89 085	7	262 340

Tableau 64: Répartition des bénéficiaires d'indemnité journalière par tranche d'âge, montant et par sexe au 31 décembre 2014

TRANCHES D'AGES	HOMMES		FEMMES		TOTAL	
	<i>Effectif</i>	<i>Montant</i>	<i>Effectif</i>	<i>Montant</i>	<i>Effectif</i>	<i>Montant</i>
25-29 ans	6	244 538			6	244 538
30-34 ans	11	1 015 013	1	15 187	12	1 030 200
35-39 ans	16	425 656	3	262 521	19	688 177
40-44 ans	28	3 563 445	1	21 945	29	3 585 390
45-49 and	7	718 374	1	38 277	8	756 651
50-54 ans	10	1 862 804			10	1 862 804
55-59 ans	2	261 543	1	135 420	3	396 963
60-64 ans			1	3 138	1	3 138
65-69 ans	2	71 997			2	71 997
70 ans et plus	3	856 941			3	856 941
Total	85	9 020 311	8	476 488	93	9 496 799

Tableau 65: Répartition des bénéficiaires de remboursement de frais médicaux et pharmaceutiques par tranche d'âge, montant et par sexe en 2014

TRANCHES D'AGES	HOMMES		FEMMES		TOTAL	
	<i>Effectif</i>	<i>Montant</i>	<i>Effectif</i>	<i>Montant</i>	<i>Effectif</i>	<i>Montant</i>
25-29 ans	4	777 364			4	777 364
30-34 ans	3	470 100	1	28 325	4	498 425
35-39 ans	13	1 268 304	2	45 520	15	1 313 824
40-44 ans	23	2 235 686	2	245 730	25	2 481 416
45-49 and	6	455 510	1	647 615	7	1 103 125
50-54 ans	8	1 243 480	1	978 136	9	2 221 616
55-59 ans	5	561 259			5	561 259
60-64 ans	2	764 998	1	208 685	3	973 683
65-69 ans	1	474 050			1	474 050
70 ans et plus	1	5 100			1	5 100
Total	66	8 255 851	8	2 154 011	74	10 409 862

Tableau 66: Répartition des bénéficiaires des frais pharmaceutiques, montant de la branche des RP par tranche d'âge et par sexe en 2014

TRANCHES D'AGES	HOMMES		FEMMES		TOTAL	
	<i>Effectif</i>	<i>Montant</i>	<i>Effectif</i>	<i>Montant</i>	<i>Effectif</i>	<i>Montant</i>
35-39 ans	1	17 805			1	17 805
45-49 and	1	385 805			1	385 805
Total	2	403 610			2	403 610

Tableau 67: Répartition des bénéficiaires des autres frais, montant de la branche des RP par tranche d'âges et par sexe en 2014

TRANCHES D'AGES	HOMMES		FEMMES		TOTAL	
	Effectif	Montant	Effectif	Montant	Effectif	Montant
65-69 ans	1	130 000			1	130 000
Total	1	130 000			1	130 000

Tableau 68: Répartition des nouveaux bénéficiaires de prestations AT/MP selon la nature de la prestation, le montant et le sexe au 31 décembre 2014

Types de prestation	Hommes		Femmes		Total	
	Effectif	Montant	Effectif	Montant	Effectif	Montant
Rente de survivant (orphelin)	88	2 470 120	48	1 273 292	136	3 743 412
Rentes de survivant (veuve ou veuf)	31	938 759	132	4 965 953	163	5 904 712
Rente d'incapacité permanente	407	11 958 949	36	1 670 540	443	13 629 489
Rente de survivant (ascendant)	23	591 879	60	1 807 776	83	2 399 655
Allocation d'incapacité	215	289 461 036	58	72 873 943	273	362 334 979
Rachat de rente d'incapacité	3	2 550 720	1	905 640	4	3 456 360
Rente calculée après rachat	8	157 283	1	22 641	9	179 924
TOTAL	775	308 128 746	336	83 519 785	1 111	391 648 531
Rappel dû en RP	1	2 118 282	3	1 188 366	4	3 306 648
Rappel en Rente	11	20 318 661	69	91 154 984	80	111 473 645
Rappel Rente survivant ascendant	25	39 874 044	7	4 899 263	32	44 773 307
Rappel Rente survivant conjoint	26	47 827 210	1	1 966 624	27	49 793 834
Rappel Rente survivant orphelin	23	32 816 806	47	57 522 243	70	90 339 049
TOTAL	86	142 955 003	127	156 731 480	213	299 686 483

Graph 6: Répartition des nouveaux bénéficiaires de prestations AT/MP selon la nature au 31/12/2014

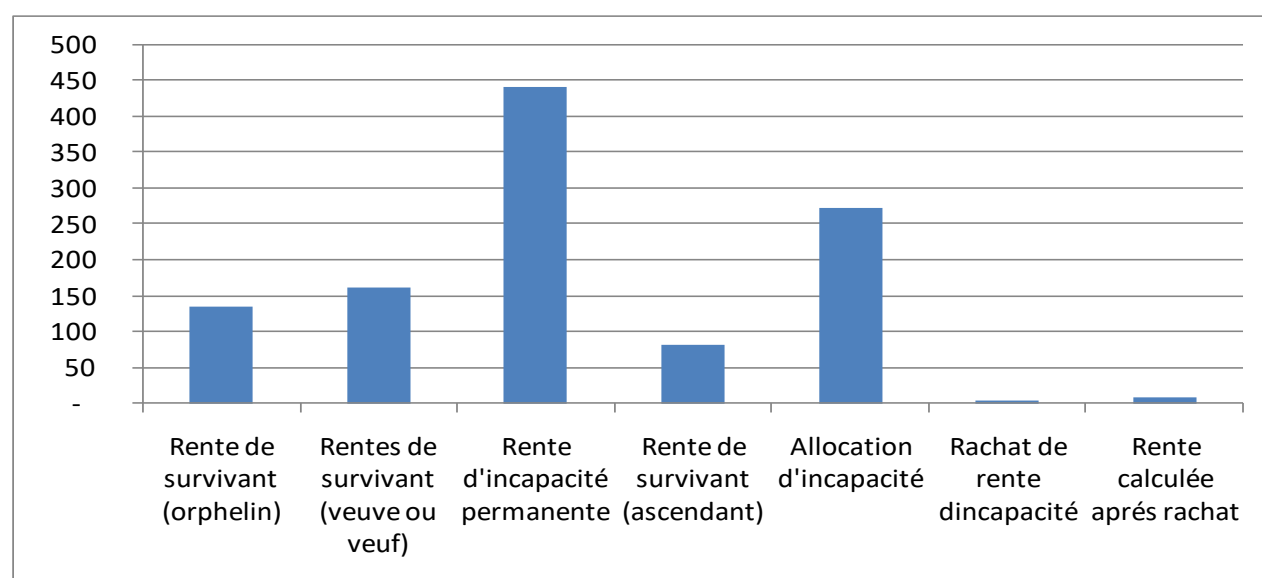


Tableau 69: Répartition des nouveaux bénéficiaires de rente de survivant (orphelin) selon le montant, par sexe et par tranche d'âge au 31 décembre 2014

TRANCHES D'AGES	HOMMES		FEMMES		TOTAL	
	<i>Effectif</i>	<i>Montant</i>	<i>Effectif</i>	<i>Montant</i>	<i>Effectif</i>	<i>Montant</i>
- de 5 ans	12	580 361	2	51 885	14	632 246
5-9 ans	22	609 548	9	362 777	31	972 325
10-14 ans	20	444 307	19	336 467	39	780 774
15-19 ans	30	636 726	14	461 921	44	1 098 647
20-24 ans	4	199 178	4	60 242	8	259 420
Total	88	2 470 120	48	1 273 292	136	3 743 412

Tableau 70: Répartition des nouveaux bénéficiaires de rente de survivant (veuf ou veuve) par montant, par sexe et par tranche d'âge au 31 décembre 2014

TRANCHES D'AGES	HOMMES		FEMMES		TOTAL	
	<i>Effectif</i>	<i>Montant</i>	<i>Effectif</i>	<i>Montant</i>	<i>Effectif</i>	<i>Montant</i>
20-24 ans			1	15 153	1	15 153
25-29 ans			5	392 357	5	392 357
30-34 ans			5	225 375	5	225 375
35-39 ans	23	668 508	22	1 140 285	45	1 808 793
40-44 ans			10	582 957	10	582 957
45-49 ans	1	26 488	13	517 823	14	544 311
50-54 ans	3	158 091	16	565 172	19	723 263
55-59 ans	1	28 065	26	818 875	27	846 940
60-64 ans			12	369 925	12	369 925
65-69 ans	1	5 273	11	177 848	12	183 121
70-74 ans	2	52 334	6	83 312	8	135 646
75-79 ans			3	62 494	3	62 494
80-84 ans			1	4 522	1	4 522
90-94 ans			1	9 855	1	9 855
Total	31	938 759	132	4 965 953	163	5 904 712

Tableau 71: Répartition des nouveaux bénéficiaires de rente d'incapacité permanente, par montant, par sexe et par tranche d'âge au 31 décembre 2014

TRANCHES D'AGES	HOMMES		FEMMES		TOTAL	
	<i>Effectif</i>	<i>Montant</i>	<i>Effectif</i>	<i>Montant</i>	<i>Effectif</i>	<i>Montant</i>
20-24 ans	2	53 051	2	81 327	4	134 378
25-29 ans	6	247 527	1	48 203	7	295 730
30-34 ans	18	482 376	4	160 825	22	643 201
35-39 ans	44	1 176 862	4	129 144	48	1 306 006
40-44 ans	31	1 351 304	7	369 168	38	1 720 472
45-49 ans	31	1 236 785	2	31 668	33	1 268 453
50-54 ans	67	2 122 411	3	234 501	70	2 356 912
55-59 ans	70	2 109 016	3	170 019	73	2 279 035
60-64 ans	62	1 299 475	4	338 140	66	1 637 615
65-69 ans	33	900 329	1	30 754	34	931 083
70-74 ans	15	327 107	1	17 609	16	344 716
75-79 ans	19	544 017	4	59 182	23	603 199
80-84 ans	5	43 073			5	43 073
85-89 ans	4	65 616			4	65 616
Total	407	11 958 949	36	1 670 540	443	13 629 489

Tableau 72: Répartition des nouveaux bénéficiaires de rente de survivant (ascendant) par montant, par sexe et par tranche d'âge au 31 décembre 2014

TRANCHES D'AGES	HOMMES		FEMMES		TOTAL	
	<i>Effectif</i>	<i>Montant</i>	<i>Effectif</i>	<i>Montant</i>	<i>Effectif</i>	<i>Montant</i>
45-49 ans			7	418 828	7	418 828
50-54 ans	2	46 122	6	282 404	8	328 526
55-59 ans	3	44 478	11	300 102	14	344 580
60-64 ans	1	10 505	4	63 622	5	74 127
65-69 ans	5	103 829	8	136 880	13	240 709
70-74 ans	3	114 917	7	179 517	10	294 434
75-79 ans	5	102 157	6	116 214	11	218 371
80-84 ans	2	29 289	5	101 386	7	130 675
85-89 ans	2	140 582	5	198 283	7	338 865
95-99 ans			1	10 540	1	10 540
Total	23	591 879	60	1 807 776	83	2 399 655

Tableau 73: Répartition des nouveaux bénéficiaires d'allocation d'incapacité par montant, par sexe et par tranche d'âge au 31 décembre 2014

TRANCHES D'AGES	HOMMES		FEMMES		TOTAL	
	<i>Effectif</i>	<i>Montant</i>	<i>Effectif</i>	<i>Montant</i>	<i>Effectif</i>	<i>Montant</i>
20-24 ans	3	1 357 417	2	1 710 539	5	3 067 956
25-29 ans	23	15 491 509	7	9 811 202	30	25 302 711
30-34 ans	32	30 286 750	6	6 601 753	38	36 888 503
35-39 ans	52	63 835 771	11	6 815 572	63	70 651 343
40-44 ans	25	31 858 078	9	12 465 410	34	44 323 488
45-49 ans	27	45 581 632	13	12 382 749	40	57 964 381
50-54 ans	25	46 757 363	6	9 204 453	31	55 961 816
55-59 ans	15	36 428 217	3	9 064 040	18	45 492 257
60-64 ans	9	12 231 584	1	4 818 225	10	17 049 809
65-69 ans	4	5 632 715			4	5 632 715
Total	215	289 461 036	58	72 873 943	273	362 334 979

Tableau 74: Répartition des nouveaux bénéficiaires de rente calculée après rachat par montant, par sexe et par tranche d'âge au 31 décembre 2014

TRANCHES D'AGES	HOMMES		FEMMES		TOTAL	
	<i>Effectif</i>	<i>Montant</i>	<i>Effectif</i>	<i>Montant</i>	<i>Effectif</i>	<i>Montant</i>
35-39 ans	2	33 751			2	33 751
40-44 ans	4	84 064	1	22 641	5	106 705
45-49 ans	2	39 468			2	39 468
Total	8	157 283	1	22 641	9	179 924

Tableau 75: Répartition des nouveaux bénéficiaires de rachat de rente d'incapacité calculée après rachat par montant, par sexe et par tranche d'âge au 31 décembre 2014

TRANCHES D'AGES	HOMMES		FEMMES		TOTAL	
	<i>Effectif</i>	<i>Montant</i>	<i>Effectif</i>	<i>Montant</i>	<i>Effectif</i>	<i>Montant</i>
40-44 ans	3	2 550 720	1	905 640	4	3 456 360
Total	3	2 550 720	1	905 640	4	3 456 360

Tableau 76: Répartition des accidents de travail selon la nature de la lésion et le groupe de risque au cours de l'exercice 2014

NATURE DE LESION	GROUPE DE RISQUE				Total
	Non précisé	A	B	C	
BLESSURE	125	90	51	35	301
BRULURE	25	17	11	5	58
COMMOTION	98	53	40	22	213
CONTUSION	136	95	86	5	322
CORPS ETRANGER	98	95	23	4	220
COUPURE	36	17	9	14	76
FRACTURE	78	60	43	18	199
Non précisé	756	1	3	0	760
PIQURE	12	13	4	0	29
PLAIE	155	108	68	24	355
TRAUMATISME	6	132	65	55	258
Total	1525	681	403	182	2791

Tableau 77: Répartition des accidents de travail selon le siège de la lésion et le groupe de risque au cours de l'exercice 2014

SIEGE DE LESION	GROUPE DE RISQUE				Total
	Non précisé	A	B	C	
Lésion générale	11	23	7	3	44
Main	346	178	122	69	715
Membre inférieur	232	142	81	32	487
Membre supérieur	38	29	15	7	89
Non Précisé	611	8	5	5	629
Siege multiple	66	51	49	10	176
Tete/Cou	123	180	70	32	405
Tronc	98	70	54	24	246
Total	1525	681	403	182	2791

Tableau 78: Répartition des accidents de travail selon la cause et le groupe de risque au cours de l'exercice 2014

CAUSE	GROUPE DE RISQUE				Total
	Non précisé	A	B	C	
Chute	75	91	51	23	240
Masse en Mouvement	123	111	50	40	324
Véhicule	152	81	73	16	322
Outil et Objet divers	95	102	32	15	244
Appareil divers	36	27	28	11	102
Machine	14	44	33	21	112
Electricité	36	6	0	1	43
Non précisé	525	34	18	7	584
Malaise	12	33	25	9	79
Engin de TP	0	49	40	21	110
Accident de plein pieds	167	26	11	8	212
Produits toxiques	35	57	25	8	125
Animaux	10	11	6	1	28
Agression	245	9	11	1	266
Total	1525	681	403	182	2791

Tableau 79: Répartition des accidents de travail selon le secteur d'activité et la nature de la lésion au cours de l'exercice 2014

SECTEURS D'ACTIVITES	NATURE DE LESION											Total
	BLESSURE	BRULURE	COMMOTION	CONTUSION	CORPS ETRANGER	COUPURE	FRACTURE	Non Précisé	PIQURE	PLAIE	TRAUMATISME	
NON DEFINIS	125	25	98	136	98	36	78	756	12	155	6	1525
1-PRIMAIRE	79	9	38	83	89	14	22	1	13	106	65	519
2-SECONDAIRE ET TERTIAIRE I	75	21	56	31	19	18	73	3	1	64	170	531
3-TERTIAIRE II	21	3	20	72	14	8	24	0	3	30	17	212
4-DOMESTIQUES DE MAISON	0	0	0	0	0	0	1	0	0	0	0	1
5-ENSEIGNEMENT PRIVE	1	0	0	0	0	0	1	0	0	0	0	2
6-PUBLIC	0	0	1	0	0	0	0	0	0	0	0	1
Total	176	33	115	186	122	40	121	760	17	200	230	2791

Tableau 80: Répartition des accidents de travail selon le secteur d'activité et le siège de la lésion au cours de l'exercice 2014

SECTEURS D'ACTIVITES	SIEGE DE LESION								Total
	Lésion générale	Main	membre inférieur	Membre supérieur	Non Précisé	Siege multiple	Tete/Cou	Tronc	
NON DEFINIS	11	346	232	38	611	66	123	98	1525
1-PRIMAIRE	6	147	108	17	5	25	160	51	519
2-SECONDAIRE ET TERTIAIRE I	24	164	106	27	11	53	85	61	531
3-TERTIAIRE II	3	58	40	7	2	31	36	35	212
4-DOMESTIQUES DE MAISON	0	0	1	0	0	0	0	0	1
5-ENSEIGNEMENT PRIVE	0	0	0	0	0	1	1	0	2
6-PUBLIC	0	0	0	0	0	0	0	1	1
Total	44	715	487	89	629	176	405	246	2791

Tableau 81: Évolution des recettes et des dépenses de la branche des risques professionnels au cours de la période 2010-2014

Libellés	2010	2011	2012	2013	2014	Variation 2013-2014	
						En valeur	En %
Cotisations	15 927 555 911	16 983 400 574	18 133 767 356	19 568 072 578	19 941 650 410	373 577 832	1,91%
Majorations et pénalités de retard	65 708 714	92 363 661	72 398 046	37 501 858	35 211 648	-2 290 210	-6,11%
Récupération prestations payées à tort	14 837 560	2 362 655	3 189 480	3 598 640	2 641 725	-956 915	-26,59%
Autres produits techniques	0	0	0	0	4	4	
Vente de fournitures de prévention	0	0	0	0	0	0	
Produits activités diverses des RP	0	0	0	0	0	0	
Total des recettes techniques	16 008 102 185	17 078 126 890	18 209 354 882	19 609 173 076	19 979 503 787	370 330 711	1,89%
Indemnités journalières d'incapacité	160 133 932	66 993 355	121 385 991	116 208 908	124 406 212	8 197 304	7,05%
Allocations d'incapacité	282 823 155	299 795 671	314 887 580	212 800 329	288 090 355	75 290 026	35,38%
Rentes aux assurés	1 296 683 250	918 729 522	982 747 277	943 602 105	1 067 523 157	123 921 052	13,13%
Rentes aux survivants	1 324 115 593	1 241 562 753	957 453 079	1 014 250 763	923 838 248	-90 412 515	-8,91%
Rachats des rentes	0	0	13 046 083	1 460 550	761 940	-698 610	-47,83%
Frais médicaux	132 209 120	76 538 506	83 025 056	95 690 090	133 825 548	38 135 458	39,85%
Frais de transport	1 181 331	587 500	724 000	5 490 288	242 880	-5 247 408	-95,58%
Frais funéraires	34 323 505	45 595 768	15 580 000	9 772 498	11 151 650	1 379 152	14,11%
Autres charges techniques	2 591 000	10 031 049	12 681 210	25 728 161	4 987 500	-20 740 661	-80,61%
Total des dépenses techniques	3 234 060 886	2 659 834 124	2 501 530 276	2 425 003 692	2 554 827 490	129 823 798	5,35%
Frais d'animation et de propagande	43 270 325	2 149 791	500 000	21 477 650	32 813 474	11 335 824	52,78%
Total dépenses prévention RP	43 270 325	2 149 791	500 000	21 477 650	32 813 474	11 335 824	52,78%
Total des dépenses de la gestion des RP	3 277 331 211	2 661 983 915	2 502 030 276	2 446 481 342	2 587 640 964	141 159 622	5,77%
Solde de gestion*	12 730 770 974	14 416 142 975	15 707 324 606	17 162 691 734	17 391 862 823	229 171 089	1,59%
Taux de couverture technique	488,4%	641,6%	727,8%	801,5%	772,1%	-29,4%	

Source : Comptes de Résultat

Tableau 82: Évolution des recettes et dépenses globales⁵ de la branche des risques professionnels au cours de la période 2010-2014

Libellés	2010	2011	2012	2013	2014
Recettes	16 008 102 185	17 078 126 890	18 209 354 882	19 609 173 076	19 979 503 787
Dépenses des risques professionnels	3 277 331 211	2 661 983 915	2 502 030 276	2 446 481 342	2 587 640 964
Solde de gestion*	12 730 770 974	14 416 142 975	15 707 324 606	17 162 691 734	17 391 862 823
Taux de couverture technique	488,45%	641,56%	727,78%	801,53%	772,11%

Source : Comptes de Résultat

⁵ Y compris les autres produits exceptionnels.

Graphe 7: Évolution des recettes et dépenses globales de la branche des risques professionnels au cours de la période 2010-2014

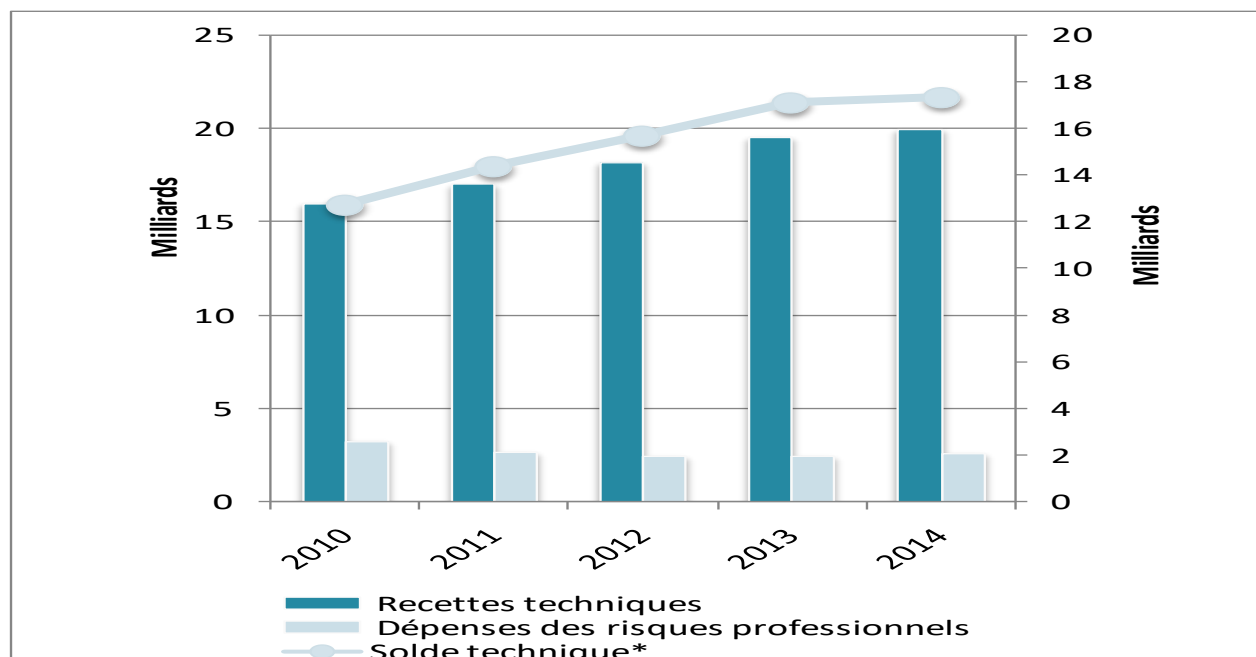


Tableau 83: Etat récapitulatif des prestations servies au cours des cinq dernières années

Branche	2010	2011	2012	2013	2014	Variation 2013-2014	
						en valeur	en %
Prestations familiales	7 296 559 352	6 901 082 616	6 507 512 879	6 523 174 748	5 791 616 340	-731 558 408	-11,21%
Risques professionnels	3 277 331 211	2 661 983 915	2 502 030 276	2 446 481 342	2 587 640 964	141 159 622	5,77%
Pensions de vieillesse, d'invalidité et de décès	52 099 526 060	54 431 142 838	53 395 258 713	57 999 727 753	62 156 758 111	4 157 030 358	7,17%
Total annuel des prestations servies	62 673 416 623	63 994 209 369	62 404 801 868	66 969 383 843	70 536 015 415	3 566 631 572	5,33%

Source: Comptes de résultat

Graphe 8: Répartition par branche des prestations servies pour la période 2010-2014

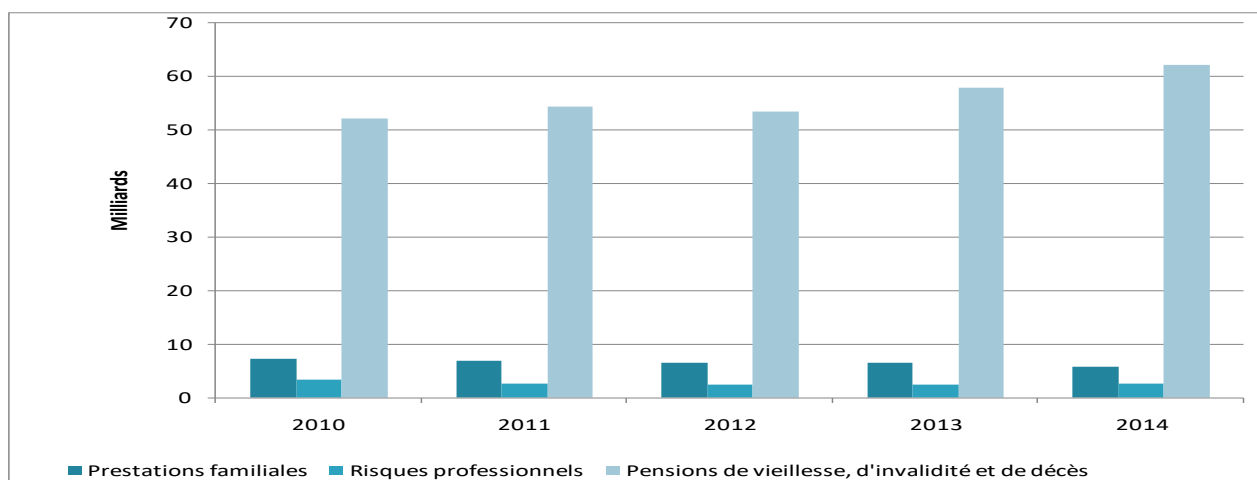


Tableau 84: Répartition des prestations indues, montant par branche et par mois au cours de l'exercice 2014

MOIS	PF			PVID			RP			Total		
	Payés	Trop perçus	Moins perçus	Payés	Trop perçus	Moins perçus	Payés	Trop perçus	Moins perçus	Payés	Trop perçus	Moins perçus
Janvier	662 400	9 000	671 400	42 973 115	28 475 631	71 448 746	1 430 281	303 644	1 733 925	45 065 796	28 788 275	73 854 071
Février	534 000	70 800	604 800	155 519 627	71 499 974	227 019 601	443 658	6 670 114	7 113 772	156 497 285	78 240 888	234 738 173
Mars	23 961 000	239 400	24 200 400	171 504 988	25 188 493	196 693 481	10 489 724	4 759 851	15 249 575	205 955 712	30 187 744	236 143 456
Avril	988 200	63 000	1 051 200	98 227 026	29 246 176	127 473 202	5 398 221	293 911	5 692 132	104 613 447	29 603 087	134 216 534
Mai	749 400	49 800	799 200	57 125 289	37 265 665	94 390 954	2 586 068	283 625	2 869 693	60 460 757	37 599 090	98 059 847
Juin	27 026 356	375 044	27 401 400	75 646 734	39 361 788	115 008 522	3 738 336	4 060 903	7 799 239	106 411 426	43 797 735	150 209 161
Juillet	844 200	90 000	934 200	63 182 679	22 179 130	85 361 809	8 378 585	465 598	8 844 183	72 405 464	22 734 728	95 140 192
Août	781 200	93 600	874 800	59 432 490	19 346 590	78 779 080	155 175	1 961 074	2 116 249	60 368 865	21 401 264	81 770 129
Septembre	44 758 575	302 400	45 060 975	5 176 800	4 282 847	9 459 647	-162 988	447 028	284 040	49 772 387	5 032 275	54 804 662
Octobre	840 600	28 800	869 400	80 849 472	46 678 881	127 528 353	1 505 482	532 127	2 037 609	83 195 554	47 239 808	130 435 362
Novembre	889 200	153 000	1 042 200	46 947 212	46 655 502	93 602 714	1 236 465	66 558	1 303 023	49 072 877	46 875 060	95 947 937
Décembre	20 519 850	526 200	21 046 050	1 670 607	9 534 057	11 204 664	9 164 342	1 114 720	10 279 062	31 354 799	11 174 977	42 529 776
Total	122 554 981	2 001 044	124 556 025	858 256 039	379 714 734	1 237 970 773	44 363 349	20 959 153	65 322 502	1 025 174 369	402 674 931	1 427 849 300

Source : Système d'informations

CHAPITRE IV

GESTION ADMINISTRATIVE

Le ratio Charges de fonctionnement/charges totales (27,56%) est presque constant et largement supérieur à la norme CIPRES (15%).

Avec un taux de réduction de 7,08%, l'effectif du personnel diminue progressivement d'une année à une autre, justifiant de facto une quasi croissance du ratio sortie/entrée 441% en 2013 et 753% en 2014. En d'autres termes, il y a un recrutement pour huit départs. La tranche d'âge prépondérante est toujours celle de 50-54 ans (21,37%). Les 50 ans et plus représentent 39,16% de l'effectif total. Le taux d'encadrement a sensiblement augmenté, allant de 19,52% en 2013 à 20,93%. On observe une baisse significative des frais du personnel de 18,6% par rapport à 2013.

Avec un taux de 82,18%, le ratio Frais de personnel/Charges de fonctionnement et se situe dans la norme CIPRES (85%). Le ratio des dépenses de formation/masse salariale, nettement inférieur à la norme CIPRES (entre 1% et 5%), est passé de 0,64% en 2013 à 0,79% en 2014. 32,99% des personnels ont été formés au cours de l'année.

Tableau 85: Répartition de l'effectif des travailleurs de l'organisme à la clôture de l'exercice 2014 selon la catégorie professionnelle, l'âge et le sexe.

TRANCHES D'AGES	EMPLOYES		AGENTS DE MAITRISE		CADRES		Total	Poids
	Femmes	Hommes	Femmes	Hommes	Femmes	Hommes		
20-24 ans	0	5	5	1	1	1	13	0,42%
25-29 ans	11	17	23	15	13	5	84	2,74%
30-34 ans	19	45	70	80	55	62	331	10,79%
35-39 ans	45	72	135	140	62	81	535	17,44%
40-44 ans	48	80	152	120	49	70	519	16,92%
45-49 ans	39	86	143	131	31	64	494	16,10%
50-54 ans	66	114	188	228	34	58	688	22,43%
55-59 ans	58	77	120	93	26	28	402	13,10%
60 ans et plus	0	0	0	0	0	2	2	0,07%
Total	286	496	836	808	271	371	3068	

Tableau 86: Mouvement du personnel au cours des 5 dernières années

Année	Effectif début année	Entrées	Sorties				Effectif Fin année	Ratio sorties/entrées
		Recrute-ment	Retraite	Décès	Autres	%		
2010	3726	34	56	15	50	3%	3639	356%
2011	3639	25	69	28	58	4%	3509	620%
2012	3509	32	84	37	8	4%	3412	403%
2013	3412	32	66	21	54	4%	3303	441%
2014	3303	36	85	19	167	8%	3068	753%

Source : DRH

Tableau 87: Répartition de l'effectif du personnel à la clôture de l'exercice 2014 selon le sexe et l'ancienneté dans l'organisme

ANCIENNETE	EMPLOYES		AGENTS DE MAITRISE		CADRES		Total	Poids
	Femmes	Hommes	Femmes	Hommes	Femmes	Hommes		
- d'un an	1	3	10	5	9	7	35	1,14%
1-4 ans	16	40	33	28	17	21	155	5,05%
5-9 ans	72	123	238	237	113	161	944	30,77%
10-14 ans	59	105	222	165	81	115	747	24,35%
15-19 ans	13	36	33	27	5	4	118	3,85%
20-24 ans	4	14	14	27	3	12	74	2,41%
25-29 ans	66	99	165	178	24	27	559	18,22%
30-34 ans	51	66	105	121	15	22	380	12,39%
35-39 ans	4	10	15	19	4	2	54	1,76%
40 ans et plus	0	0	1	1	0	0	2	0,07%
Total	286	496	836	808	271	371	3068	

Tableau 88: Évolution des recettes et dépenses de la gestion administrative en 2010-2014

Libellés	2010	2011	2012	2013	2014	Variation 2013-2014	
Recettes des activités diverses	16 657 914	16 354 873	172 630	26 950	19 500		
Autres produits exceptionnels	481 063 904	659 143 801	4 259 073 978	451 686 997	369 730 279		
Total des recettes	497 721 818	675 498 674	4 259 246 608	451 713 947	369 749 779	-81 964 168	-18,1%
Matières et fournitures consommées	1 967 349 215	2 152 585 302	1 275 602 707	1 316 768 402	1 172 497 349		
Transports consommés	271 580 461	176 609 496	83 959 720	91 396 684	17 012 809		
Autres services consommés	3 531 184 665	3 217 857 442	2 546 288 042	2 732 161 772	1 976 330 555		
Charges et pertes diverses	1 541 631 805	1 277 666 643	1 247 298 265	1 071 961 798	521 340 642		
Frais de personnel	21 457 908 147	22 378 502 527	30 833 451 566	25 695 878 365	25 551 959 117		
Impôts et taxes	593 282 843	1 120 721 394	850 659 931	998 435 925	777 893 345		
Charges financières	99 989 475	81 202 891	29 360 721	43 443 025	59 896 201		
Charges départs volontaires à étaler	0	0	0	0	861 109 253		
Charges exceptionnelles	1 016 428 849	695 329 777	2 342 182 760	561 521 004	153 084 406		
VNC Immobilisations cédées	0	0	0	0	0		
Dotations amortissements/provisions	2 190 725 726	2 719 690 815	2 850 162 838	2 740 150 560	2 456 064 525		
Total des dépenses	32 670 081 186	33 820 166 287	42 058 966 550	35 251 717 535	33 547 188 202	-1 704 529 333	-4,8%

Source : comptes de résultat

Tableau 89: Évolution du ratio des frais de personnel par rapport aux charges de fonctionnement 2010-2014

Période	CHARGES DE FONCTIONNEMENT	FRAIS DE PERSONNEL	FP/CF
	(CF)	(FP)	
2010	30 429 355 460	21 457 908 147	70,52%
2011	31 100 475 472	22 378 502 527	71,96%
2012	39 208 803 712	30 833 451 566	78,64%
2013	32 511 566 975	31 407 631 575	96,60%
2014	31 091 123 677	25 551 959 117	82,18%

Source : comptes de résultat

Graph 9: Ratio des frais de personnel par rapport aux charges de fonctionnement au cours de la période 2010-2014

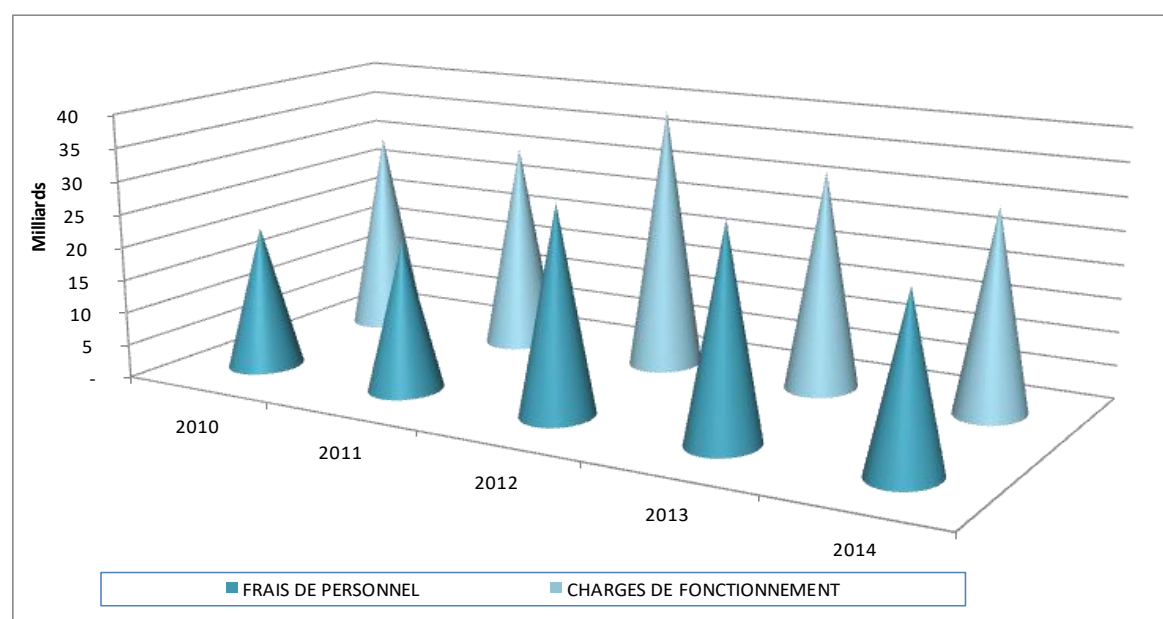


Tableau 90: Évolution du ratio des charges et pertes diverses par rapport aux charges de fonctionnement au cours de la période 2010-2014

Période	CHARGES DE FONCTIONNEMENT	CHARGES ET PERTES DIVERSES	CPD/CF
	(CF)	(CPD)	
2010	30 429 355 460	1 541 631 805	5,07%
2011	31 100 475 472	1 277 666 643	4,11%
2012	39 208 803 712	1 247 298 265	3,18%
2013	32 511 566 975	1 071 961 798	3,30%
2014	31 091 123 677	521 340 642	1,68%

Source : comptes de résultat

Graph 10: Ratio des charges et pertes diverses par rapport aux charges de fonctionnement au cours de la période 2010-2014

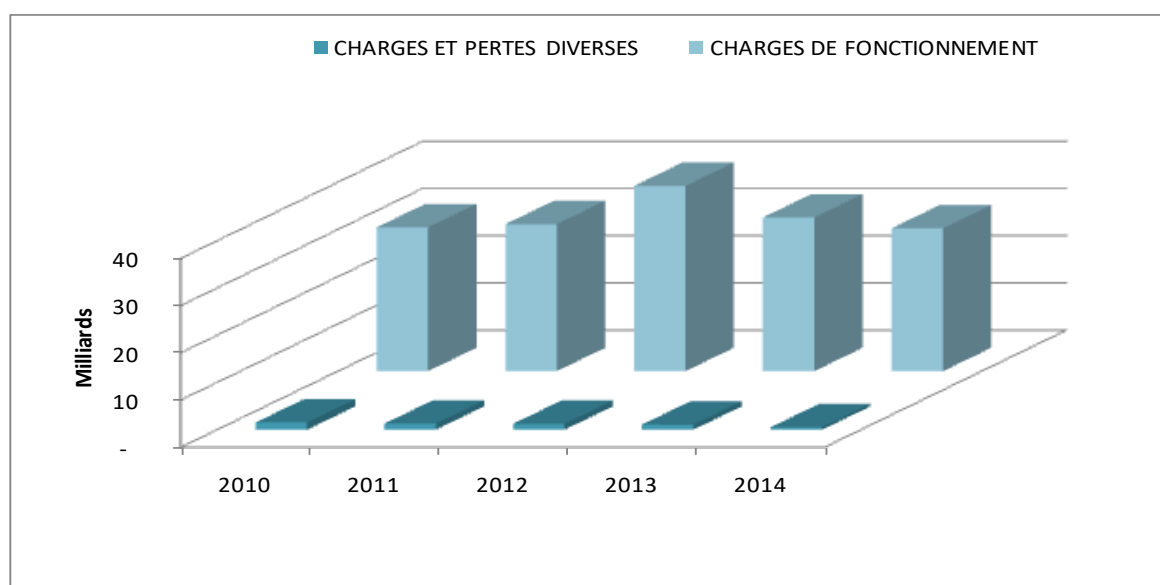


Tableau 91: Répartition du nombre de travailleurs en formation ou formés selon la catégorie professionnelle

Catégorie socio-professionnelle	2013			2014			Taux d'évolution 2013/2014
	Effectif personnel	Effectifs des formés	Poids formés	effectif personnel	effectifs des formés	Poids formés	
Cadres	646	471	72,91%	642	387	60,28%	-17,83%
Agents de Maîtrise	1756	502	28,59%	1644	556	33,82%	10,76%
Employés	901	58	6,44%	782	69	8,82%	18,97%
Total	3303	1031	31,21%	3068	1012	32,99%	-1,84%

Source : DRH

Tableau 92: Évolution du ratio des dépenses de formation par rapport à la masse salariale et au budget durant les cinq dernières années

Période	Dépenses de formation	Masse salariale	Total budget	Formation/ Masse salariale	Formation/ Budget
2010	288 401 934	26 282 183 980	110 000 000 000	1,10%	0,26%
2011	276 506 736	25 388 006 085	110 000 000 000	1,10%	0,25%
2012	407 538 825	29 203 491 737	117 000 000 000	1,40%	0,35%
2013	200 809 766	31 407 631 575	135 822 000 000	0,64%	0,15%
2014	260 211 088	32 997 335 349	141 610 000 000	0,79%	0,18%

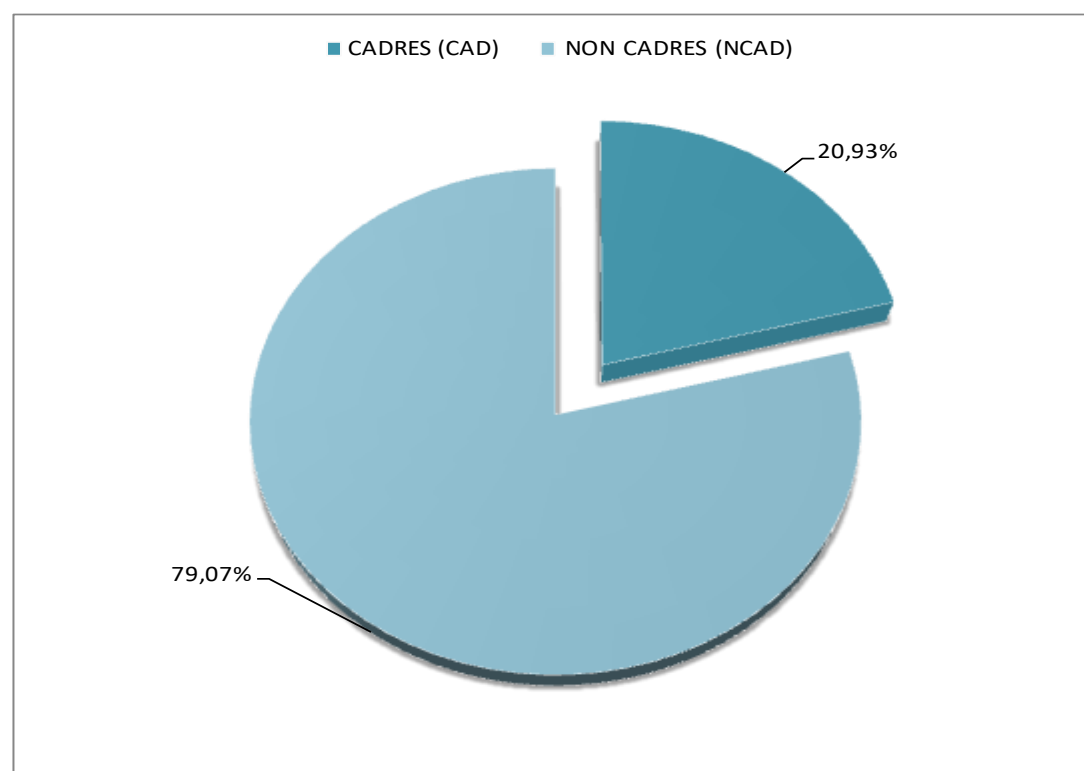
Source: DRH

Tableau 93: Évolution du taux d'encadrement durant les cinq dernières années

ANNEES	CADRES (CAD)	NON CADRES (NCAD)	TOTAL EFFECTIF (TEFF)	CAD/TEFF
2010	693	2946	3639	19,04%
2011	675	2834	3509	19,24%
2012	659	2753	3412	19,31%
2013	646	2663	3309	19,52%
2014	642	2426	3068	20,93%

Source: DRH

Graphe 11: Répartition des effectifs du personnel selon le niveau d'encadrement en 2014



CHAPITRE V

GESTION FINANCIÈRE ET COMPTABLE

Avec un taux d'augmentation significatif de 56,5% par rapport à 2013, le solde de gestion des immeubles de rapport est sans cesse croissant d'une année à l'autre depuis 2010. On observe également une augmentation du rapport de charge brute de 4,6 %, principalement due à une baisse non négligeable des recettes techniques de 4,3%, soit 5 065 872 525 fcfa en valeur absolue.

Tableau 94: Evolution des recettes et des dépenses de la gestion des immeubles de rapport au cours des cinq dernières années

Rubriques	2010	2011	2012	2013	2014	Variation 2013-2014	Taux d'évolution
Revenus des immeubles et locations diverses	1 798 914 282	2 011 081 121	2 402 876 498	2 496 426 314	2 507 932 348		
Autres produits d'activités annexes	26 462 441	1 028 815 895	697 892 102	338 631 499			
Produits exceptionnels				288 091 000	1 026 589 557		
Total des recettes	1 825 376 723	3 039 897 016	3 100 768 600	3 123 148 813	3 534 521 905	411 373 092	13,17%
Matières et fournitures consommées	14 549 054	24 720 333	15 367 073	17 969 654	29 995 255		
Transports consommés				710 000	134 500		
Autres services consommés	212 558 866	448 210 148	339 294 810	161 838 967	190 704 584		
Autres charges d'assurance	0	5 385 187	4 958 996	4 161 893	1 090 101		
Frais de personnel	261 228 216	248 262 156	339 938 936	305 541 854	270 517 148		
Impôts et taxes	6 364 168	6 576 676	436 200	4 314 114	826 438		
Charges financières	875 610	226 457	0				
Charges sur exercices antérieurs	15 680 449	5 388 093	6 538 134	47 738 051	210 868 74		
VNC des immobilisations cédées	0	500 000 000	0	144 000 000			
Dotation aux amortissements et provisions	1 273 383 865	1 247 086 425	1 441 465 488	1 183 746 989	1 058 660 484		
Total des dépenses	1 784 640 228	2 485 855 475	2 147 999 637	1 870 021 522	1 573 015 384	- 297 006 138	-15,88%
Solde de Gestion	40 736 495	554 041 541	952 768 963	1 253 127 291	1 961 506 521	708 379 230	56,53%

Graph 12 : Evolution des recettes et des dépenses de la gestion des immeubles de rapport

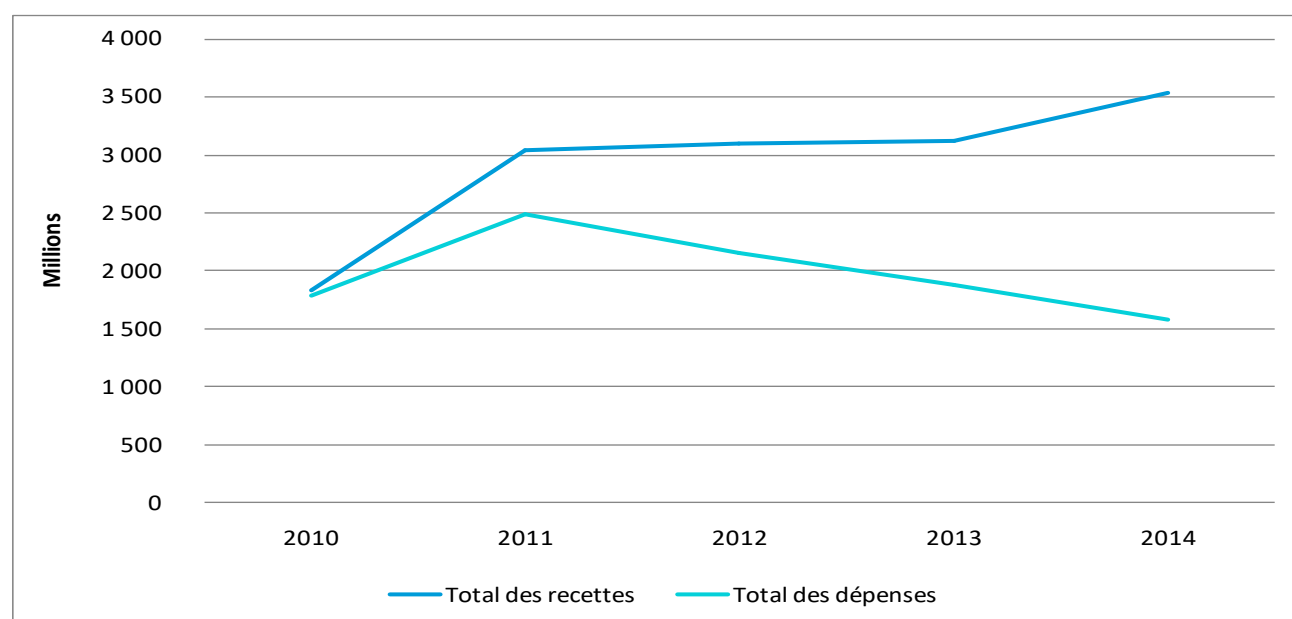


Tableau 95: Evolution du ratio des charges de fonctionnement par rapport aux cotisations, prestations et aux produits financiers (2010-2014)

Rubriques	2010	2011	2012	2013	2014
Charges de fonctionnement (CF)	30 429 355 460	31 100 475 472	39 208 803 712	32 511 566 975	30 230 014 424
Cotisations (Cot)	103 362 469 952	127 788 736 015	113 948 746 853	117 922 543 773	112 790 791 111
Dépenses Techniques (DT)	63 819 649 056	63 994 209 369	62 404 801 868	68 263 600 226	70 536 015 415
Produits Financiers (PrF)	1 401 712 336	1 943 438 784	2 003 020 538	2 474 923 144	3 156 774 716
CF/COT	29,44%	24,34%	34,41%	27,57%	26,80%
CF/DT	47,68%	48,60%	62,83%	47,63%	42,86%
PrF/CF	4,61%	6,25%	5,11%	7,61%	10,44%

Source : Comptes de Résultat

Graph 13: Evolution du ratio des charges de fonctionnement par rapport aux cotisations, prestations et aux produits financiers sur les 5 dernières années

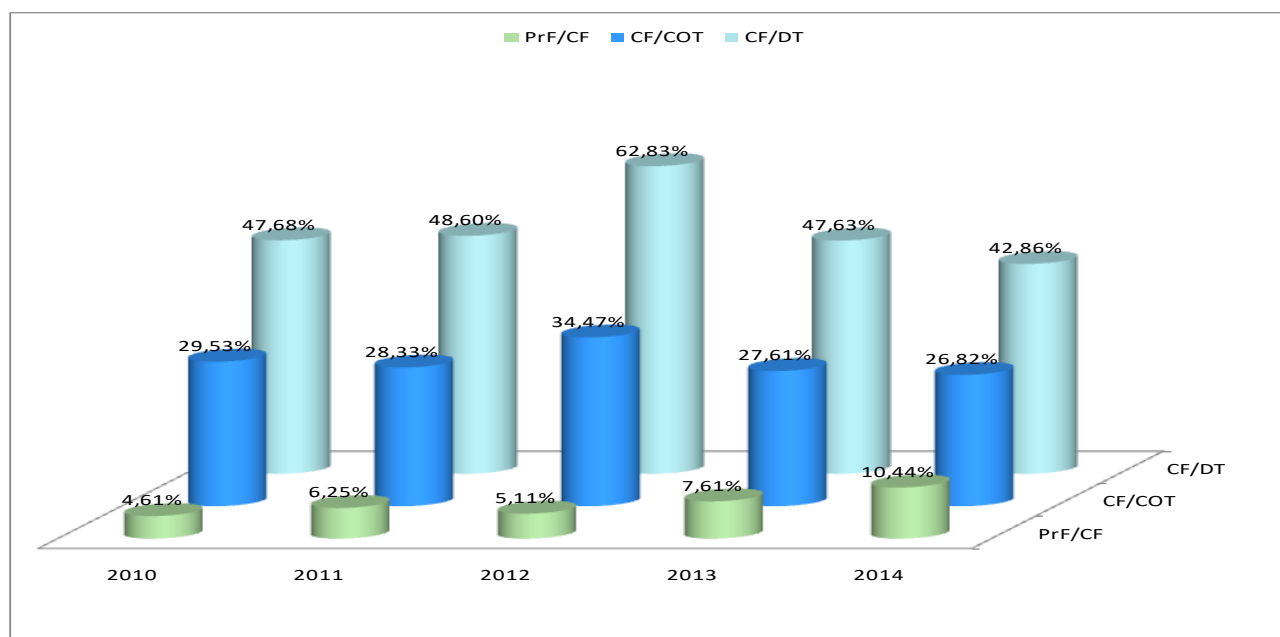


Tableau 96: Evolution du ratio des charges de fonctionnement par rapport aux cotisations, prestations et aux produits financiers sur les 5 dernières années de la branche Prestations Familiales

Rubriques	2010	2011	2012	2013	2014
Charges de fonctionnement (CF)	30 429 355 460	31 100 475 472	39 208 803 712	32 511 566 975	30 230 014 424
Cotisations PF(Cot)	43 296 591 232	45 835 110 174	47 402 032 066	48 453 752 258	45 501 797 030
Dépenses Techniques (DT)	7 296 559 352	6 901 082 616	6 507 512 879	6 523 174 748	5 791 616 340
Produits Financiers (PrF)	1 401 712 336	1 943 438 784	2 003 020 538	2 474 923 144	3 156 774 716
CF/COT	70,28%	67,85%	82,72%	67,10%	66,44%
CF/DT	417,04%	450,66%	602,52%	498,40%	521,96%
PrF/CF	4,61%	6,25%	5,11%	7,61%	10,44%

Source : Comptes de Résultat

Graphe 14: Evolution du ratio des charges de fonctionnement sur les 5 dernières années de la branche des Prestations Familiales

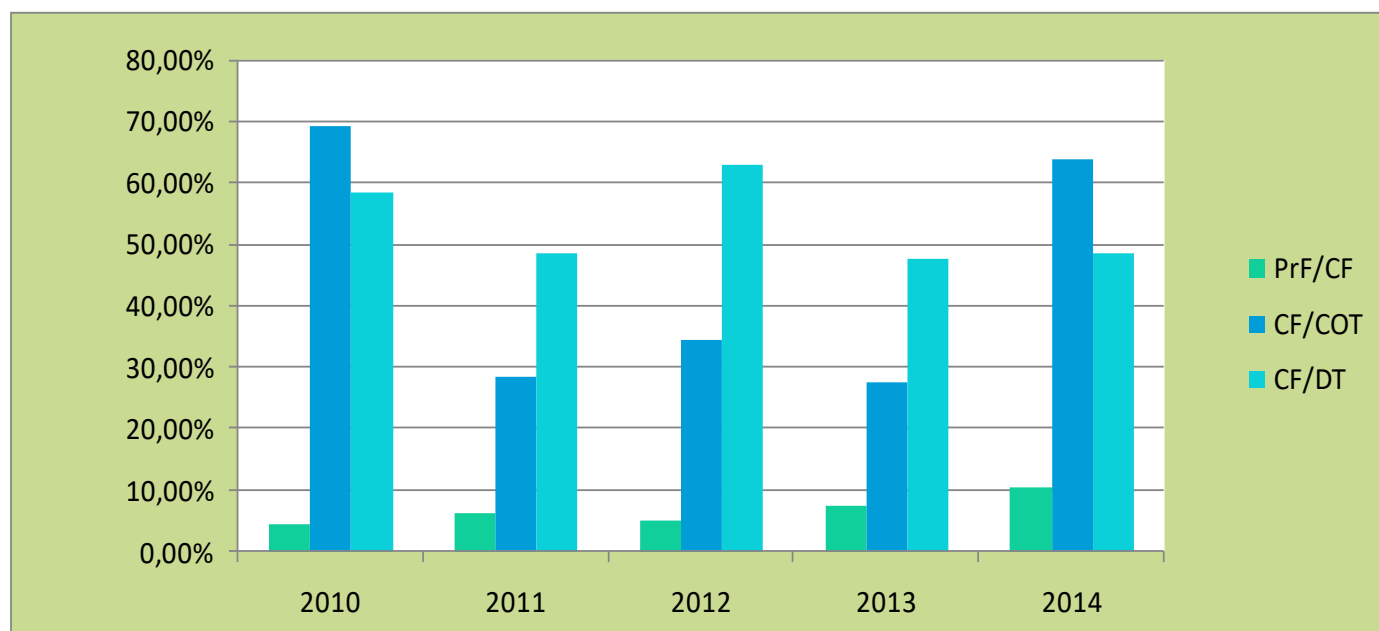


Tableau 97: Evolution du ratio des charges de fonctionnement par rapport aux cotisations, prestations et aux produits financiers sur les 5 dernières années de la branche Accidents de Travail/Maladies Professionnelles

Rubriques	2010	2011	2012	2013	2014
Charges fonctionnement (CF)	30 429 355 460	31 100 475 472	39 208 803 712	32 511 566 975	30 230 014 424
Cotisations RP(Cot)	16 008 102 185	17 078 126 890	18 209 354 882	19 609 173 076	19 979 503 783
Dépenses Techniques (DT)	3 277 331 211	2 661 983 915	2 502 030 276	2 446 481 342	2 587 640 964
Produits Financiers (PrF)	1 401 712 336	1 943 438 784	2 003 020 538	2 474 923 144	3 156 774 716
CF/COT	190,09%	182,11%	215,32%	165,80%	151,31%
CF/DT	928,48%	1168,32%	1567,08%	1328,91%	1168,25%
PrF/CF	4,61%	6,25%	5,11%	7,61%	10,44%

Source : Comptes de Résultat

Graphe 15: Evolution du ratio des charges de fonctionnement par rapport aux cotisations, prestations et produits financiers sur les 5 dernières années de la branche AT/MP

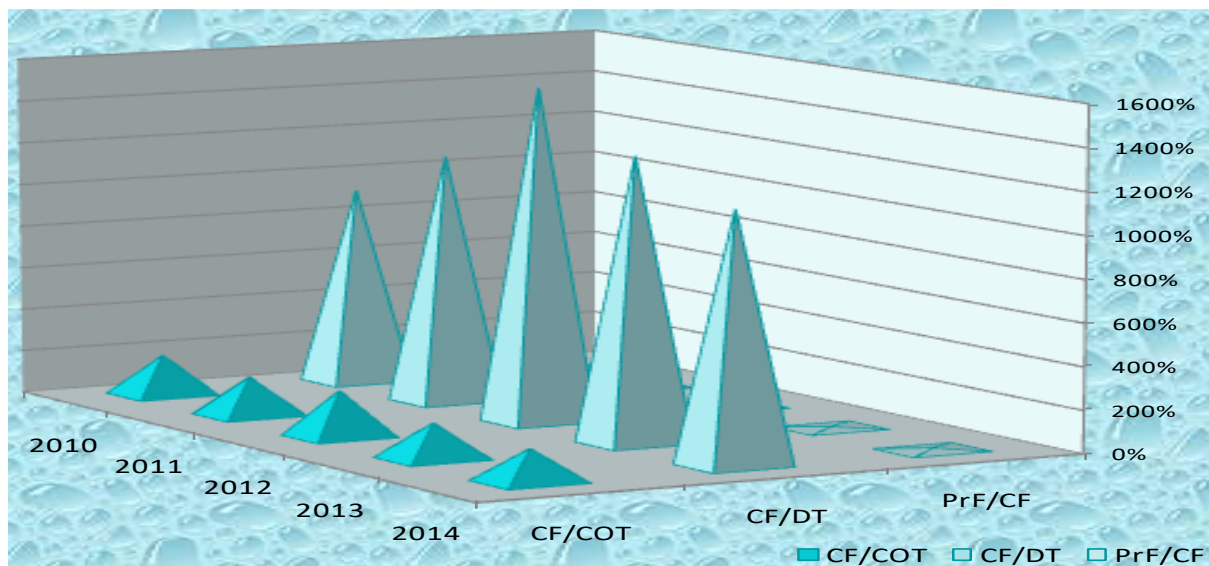


Tableau 98: Evolution du ratio des charges de fonctionnement par rapport aux cotisations, prestations et aux produits financiers sur les 5 dernières années de la branche PVID

RUBRIQUES	2010	2011	2012	2013	2014
Charges de fonctionnement (CF)	30 429 355 460	31 100 475 472	39 208 803 712	32 511 566 975	30 230 014 424
Cotisations PVID (Cot)	44 057 776 535	46 875 498 951	48 337 359 905	49 859 618 439	47 309 490 298
Dépenses Techniques (DT)	52 099 526 060	54 431 142 838	53 395 258 713	57 999 727 753	62 156 758 111
Produits Financiers (PrF)	1 401 712 336	1 943 438 784	2 003 020 538	2 474 923 144	3 156 774 716
CF/COT	69,07%	66,35%	81,11%	65,21%	63,90%
CF/DT	58,41%	57,14%	73,43%	56,05%	48,64%
PrF/CF	4,61%	6,25%	5,11%	7,61%	10,44%

Source : comptes de résultat

Graphe 16: Evolution du ratio des charges de fonctionnement rapport aux cotisations, prestations et produits financiers sur les 5 dernières années de la branche PVID

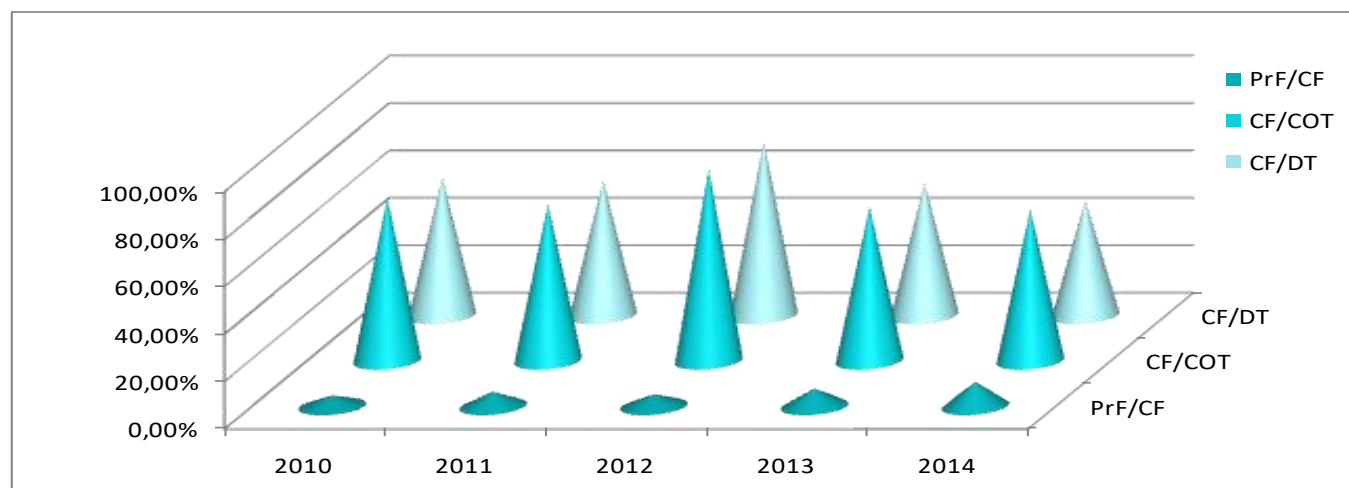
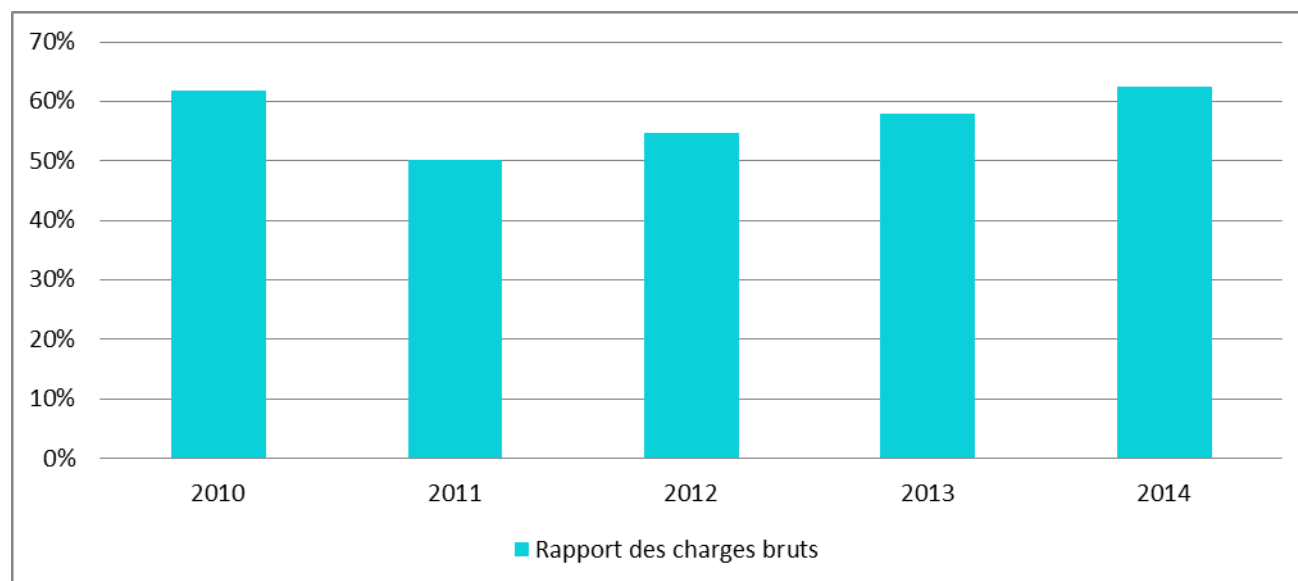


Tableau 99: Evolution du rapport de charges brut durant les 5 dernières années

Année	Recettes techniques	Produits financiers	Dépenses techniques	Charges administratives	Rapport des charges bruts	Solde technique
2010	103 362 469 952	1 401 712 336	63 819 649 056	32 620 081 186	61,74%	39 542 820 896
2011	127 788 736 015	1 943 438 784	63 994 209 369	33 820 166 287	50,08%	63 794 526 646
2012	113 948 746 853	2 003 020 538	62 404 801 868	42 058 966 550	54,77%	51 543 944 985
2013	117 922 543 773	2 474 923 144	68 263 600 226	35 251 717 535	57,89%	49 658 943 547
2014	112 790 791 111	3 156 774 716	70 536 015 415	33 547 188 202	62,54%	42 254 775 696

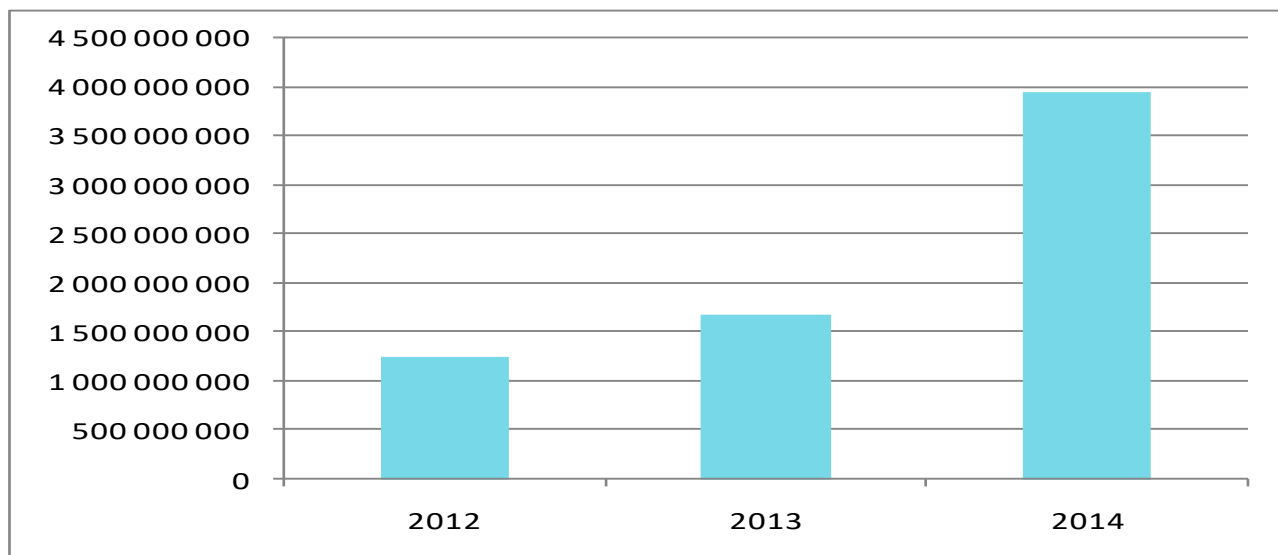
Source : Comptes de Résultat

Graph 17: Evolution du rapport de charges brut durant les 5 dernières années**Tableau 100: Evolution des produits et charges de la gestion des placements (2010-2014)**

Rubriques	2010	2011	2012	2013	2014
Intérêts DAT	1 357 500 246	1 875 520 975	2 003 020 538	2 225 630 952	3 156 774 716
Dividendes	36 212 090	59 917 809			
Intérêts/Prêts	8 000 000	8 000 000			
Autres produits	0	0	1 794 653 671	249 292 192	953 646 073
Total des produits	1 401 712 336	1 943 438 784	3 797 674 209	2 474 923 144	4 110 420 789
Impôts et taxes	-	-	50 456 142	95 430 859	147 512 858
Autres charges	-	-	2 504 822 406	700 000 000	4 930 000
Total des charges	-	-	2 555 278 548	795 430 859	152 442 858
Solde de gestion	-	-	1 242 395 661	1 679 492 285	3 957 977 931

Source : Comptes de Résultat

Grphe 18: Evolution du solde de gestion des placements (2012-2014)



CHAPITRE VI

ACTION SANITAIRE ET SOCIALE

Malgré une baisse considérable des dépenses qui passent de 2 157 744 999 F CFA à 771 904 245 F CFA, cette branche reste déficitaire.

Tableau 101: Évolution des recettes et dépenses de l'action sanitaire et sociale durant les cinq dernières années

Libellés	2010	2011	2012	2013	2014	Ecart 2013-2014	Variation 2013-2014
Prestations de services	366 578 942	380 952 006	353 753 300	273 491 795	192 979 508	-80 512 287	
Autres produits exceptionnels	2 240 588	90 500	93 860	109 503	431 000	321 497	
Total des recettes	368 819 530	381 042 506	353 847 160	273 601 298	193 410 508	-80 190 790	-29,31%
Charges techniques	165 291 087	161 760 771	150 222 654	167 066 195	167 481 551	415 356	
Matières et fournitures consommées	62 183 813	49 133 729	42 048 398	6 258 231	7 536 882	1 278 651	
Transports consommés	2 683 975	2 168 493	98 156	2 576	0	-2 576	
Autres services consommés	64 680 787	48 261 137	12 434 813	6 905 418	5 268 747	-1 636 671	
Frais de personnel	1 186 094 042	1 486 956 386	2 120 151 847	1 845 813 403	489 049 133	-1 356 764 270	
Impôts & Taxes	0	0	0	0	0	0	
Autres charges d'assurance	0	80 508 539	81 823 434	33 973 711	15 261 413	-18 712 298	
Charges sur exercices antérieurs	824 000		560 000	103 205	0	-103 205	
Dotation aux amortissements	114 257 498	103 382 740	113 669 308	97 622 260	87 306 519	-10 315 741	
Total des dépenses	1 596 015 202	1 932 171 795	2 521 008 610	2 157 744 999	771 904 245	-1 385 840 754	-64,23%

Source : Comptes de Résultat

Tableau 102: Évolution du ratio des charges de fonctionnement et des recettes totales par rapport aux dépenses totales durant les cinq dernières années de l'action sanitaire et sociale

Libellés	2010	2011	2012	2013	2014
Total des recettes	368 819 530	381 042 506	353 847 160	273 601 298	193 410 508
Charges de fonctionnement	1 481 757 704	1 828 789 055	2 407 339 302	2 060 122 739	684 597 726
Total des dépenses	1 596 015 202	1 932 171 795	2 521 008 610	2 157 744 999	771 904 245
Charges de fonctionnement/ Dépenses totales	92,84%	94,65%	95,49%	95,48%	88,69%
Recettes totales/Dépenses totales	23,11%	19,72%	14,04%	12,68%	25,06%

Tableau 103: Évolution des recettes et dépenses des établissements de soins durant les cinq dernières années

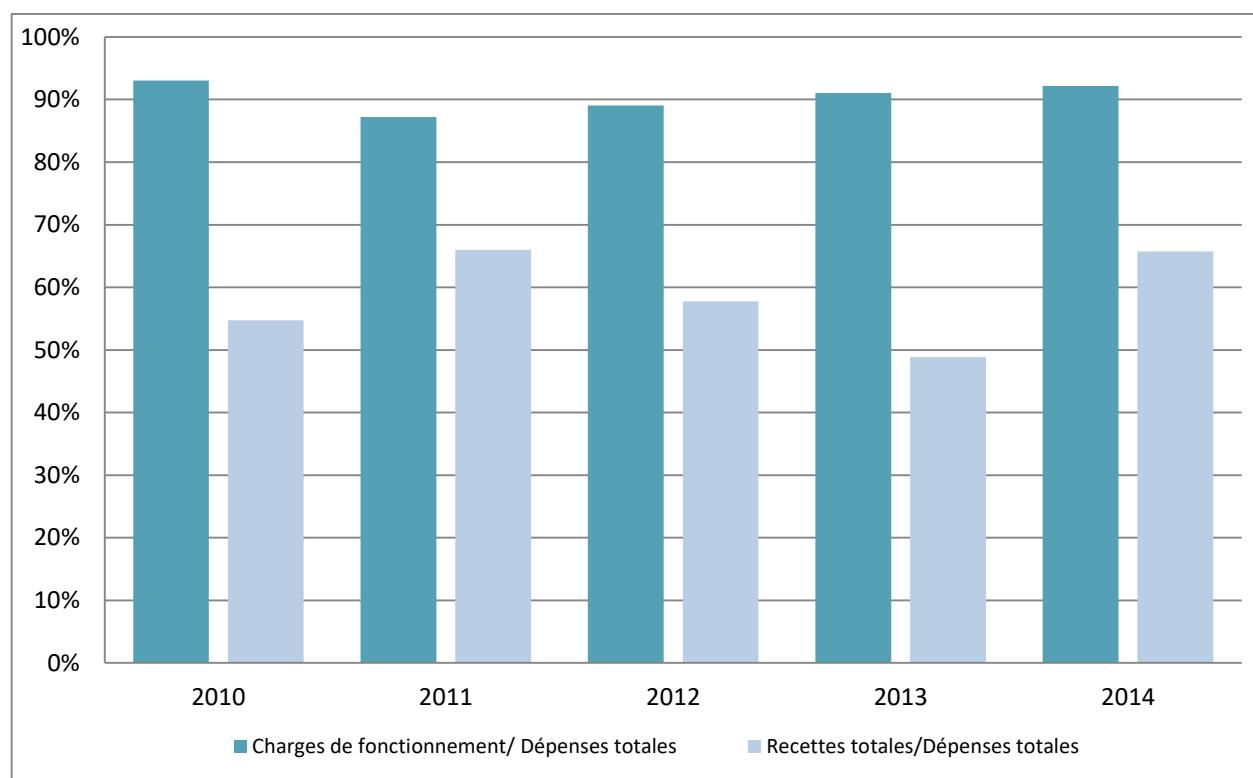
Libellés	2010	2011	2012	2013	2014	Ecart 2013-2014	Variation 2013-2014
Prestations de services	3 245 673 602	3 446 331 183	3 804 937 473	2 962 645 175	4 089 686 568	1 127 041 393	
Autres produits exceptionnels	44 746 208	28 989 065	36 304 889	7 188 478	4 850 047	-2 338 431	
Total des recettes	3 290 419 810	3 475 320 248	3 841 242 362	2 969 833 653	4 094 536 615	1 124 702 962	37,9%
Charges techniques	980 941 346	1 082 514 762	1 020 638 676	1 127 150 188	1 406 983 875	279 833 687	
Matières et fournitures consommées	647 948 768	167 403 357	352 662 002	302 337 700	134 715 846	-167 621 854	
Transports consommés	11 650 493	10 543 476	6 524 025	7 701 006	517 850	-7 183 156	
Autres services consommés	489 433 231	317 058 695	348 160 329	328 186 459	238 328 346	-89 858 113	
Autres charges d'assurances	0	130 860 034	131 413 394	144 300 683	38 153 532	-106 147 151	
Frais de personnel	3 376 953 575	3 009 503 558	4 114 012 952	3 560 397 953	3 909 173 624	348 775 671	
Impôts et taxes	200 000	270 000	106 000	11 127 369	65 000	-11 062 369	
Charges financières	1 735 919	1 290 681	186 284			0	
Charges exceptionnelles	86 970 229	8 717 717	80 267 227	55 325 921	10 722 388	-44 603 533	
Dotations aux amortissements	417 899 939	541 909 932	595 829 892	544 507 090	486 969 044	-57 538 046	
Total des dépenses	6 013 733 500	5 270 072 212	6 649 800 781	6 081 034 369	6 225 629 505	144 595 136	2,4%

Source : Comptes de Résultat

Tableau 104: Évolution du ratio des charges de fonctionnement et des recettes totales par rapport aux dépenses totales durant les cinq dernières années des établissements de soins

Libellés	2010	2011	2012	2013	2014
Charges de fonctionnement	5 595 833 561	4 597 302 246	5 922 557 495	5 536 527 279	5 738 660 461
Total des recettes	3 290 419 810	3 477 444 748	3 841 242 362	2 969 833 653	4 094 536 615
Total des dépenses	6 013 733 500	5 270 072 212	6 386 973 993	5 936 733 686	6 187 475 973
Charges de fonctionnement/ Dépenses totales	93,05%	87,23%	92,73%	93,26%	92,75%
Recettes totales/Dépenses totales	54,72%	65,98%	60,14%	50,02%	66,17%

Graph 19: Ratio des charges de fonctionnement et des recettes totales par rapport aux dépenses totales sur les cinq dernières années des Etablissements de soins



VOCABULAIRE DE LA SECURITE SOCIALE

TERMES UTILISES	DÉFINITIONS
<i>Appel de cotisation</i>	Document par lequel l'organisme de sécurité sociale invite un employeur, avant la date d'exigibilité, à déclarer et à payer les cotisations dont il est redevable pour la période.
<i>Action sanitaire et sociale</i>	Ensemble d'activités visant à offrir des prestations en nature aux travailleurs et à leurs familles en complément des prestations obligatoires servies par l'organisme de sécurité sociale.
<i>Allocataire</i>	En matière de prestations familiales, assuré ou bénéficiaire ayant droit aux prestations familiales du chef de son activité professionnelle ou de celle d'autrui.
<i>Allocation</i>	Prestation de sécurité sociale versée soit périodiquement (PF) soit en une seule fois (Vieillesse)
<i>Allocation de maternité</i>	Prestation en espèce servie par l'organisme de sécurité sociale à l'occasion de la maternité de l'épouse d'un travailleur ou d'une femme salariée.
<i>Allocations familiales</i>	Prestations payées périodiquement aux assurés bénéficiaires au titre des enfants à charge sous certaines conditions.
<i>Allocation prénatale</i>	Prestations payées périodiquement à <i>toute salariée</i> en état de grossesse ou à la conjointe d'un travailleur salarié sous certaines conditions médicales notamment.
<i>Arriérés de cotisation</i>	Créances de cotisations dues par un employeur à un organisme de sécurité sociale et non acquittées à termes échus.
<i>Assujetti</i>	Personne qui en vertu d'un texte de loi ou d'un règlement est soumis au paiement des cotisations sociales (employeur, salarié) ou à l'immatriculation
<i>Assuré volontaire</i>	Personne ayant, de sa propre initiative, contracté auprès d'un régime de sécurité sociale, une couverture contre les risques sociaux.
<i>Bénéficiaire</i>	Toute personne percevant une prestation du régime de sécurité sociale du chef de son activité ou de celle d'autrui (ayant-droit ou tiers).
<i>Bénéficiaire d'allocation unique</i>	Personne à laquelle une prestation est payée en une seule fois.
<i>Branche</i>	Subdivision opérée pour désigner les divers risques auxquels sont exposées les personnes affiliées à un régime de sécurité sociale ainsi que les prestations y afférentes.
<i>Charges ou dépenses administratives</i>	Total des dépenses de fonctionnement et d'investissement de l'organisme.
<i>Cotisation</i>	Prélèvement obligatoire périodique imposé aux assujettis d'un régime de sécurité sociale servant à son financement
<i>Cotisation acquise</i>	Cotisation encaissée et afférente à l'exercice en cours.
<i>Cotisation principale</i>	Montant des prélèvements calculés en appliquant à l'assiette de cotisation les taux légaux ; en dehors de toute majoration, pénalité ou astreinte.
<i>Cotisation recouvrée</i>	Prélèvement encaissé au cours d'une période donnée.
<i>Cotisation recouvrée hors contrôle</i>	Cotisation spontanément déclarée et versée à l'organisme par l'employeur en dehors de toute action de recouvrement amiable ou forcé.
<i>Cotisation recouvrée suite contrôle</i>	Cotisation encaissée par l'organisme à la suite d'une action de recouvrement amiable ou forcé.
<i>Cotisation sociale</i>	Contribution obligatoire mise à la charge des assujettis d'un régime de sécurité sociale pour son financement.
<i>Cotisations appelées</i>	Cotisations dues par l'employeur au titre d'une période donnée et devant faire l'objet d'une déclaration et d'un paiement.
<i>Créances</i>	Sommes dues à l'organisme de prévoyance sociale à quelque titre que ce soit.
<i>Décédé</i>	Personne dont la mort a été dûment constatée par un acte délivré par l'officier d'état civil ou toute autorité faisant fonction selon la législation nationale.
<i>Déclaration nominative</i>	Document normalisé par lequel l'employeur communique à l'organisme, à des périodes déterminées par la législation nationale, diverses informations relatives aux travailleurs qu'il emploie, à leur temps de travail et aux rémunérations qui leurs sont versées.
<i>Déclaration reçue</i>	Document périodique reçu par l'organisme par lequel l'employeur se libère de son obligation de communication des travailleurs qu'il emploie et des salaires versés durant une période donnée.

Déclaration saisie	Enregistrement des données d'une déclaration reçue dans la base de données du système d'informations ou report manuel sur des supports-papier standardisés (fiches).
Dossier payé	Dossier de prestation dont les droits échus ont été payés au bénéficiaire par l'organisme.
Durée d'assurance (voir définition cipres)	Période ouvrant droit au paiement d'une prestation de la sécurité sociale
Durée de liquidation	Temps entre la date de dépôt d'un dossier de prestation et celle de notification des droits au bénéficiaire.
Echéance	Délais légaux d'exigibilité des cotisations sociales au-delà desquels lesdites cotisations dues par l'employeur sont soumises à des majorations et pénalités
Employeur	Personne physique ou morale utilisant d'une manière permanente, temporaire ou occasionnelle, un ou plusieurs travailleurs moyennant rémunération.
Employeur actif	Employeur affilié qui, dans la période considérée, a mouvementé au moins une fois son compte ouvert dans les livres de l'organisme.
Frais de gestion	Frais engendrés par le fonctionnement de l'organisme.
Frais ou charges de personnel	Ensemble des dépenses consacrées au personnel de l'organisme.
Gens de maison	Personnel domestique.
Gestion administrative	Centre de coûts qui prend en compte les dépenses, charges et frais liés à la gestion de l'organisme.
Immatriculation	Opération administrative se traduisant par l'attribution d'un identifiant aux travailleurs ou aux employeurs.
Indemnité journalière	Prestation en espèces versée à l'accidenté pendant le temps d'incapacité ou aux femmes en couche pendant les temps d'arrêt de travail en compensation de la perte de salaire.
Majoration de retard	Somme due par l'employeur en sus des cotisations principales lorsque celles-ci ne sont pas acquittées dans les délais prescrits.
Masse salariale	montant total des rémunérations payées aux salariés par un employeur pour une période donnée.
Masse salariale soumise à cotisation	Ensemble des rémunérations prises en compte pour le calcul des cotisations. Les éléments de la rémunération qui la composent sont fixés par chaque législation nationale. Il s'agit généralement des salaires, gains, indemnités de congés payés, indemnités, primes, avantages en nature et en espèces perçus par le salarié en contrepartie ou à l'occasion d'un travail.
Moins perçu	Différence négative entre le montant du droit dû et le montant payé.
Nouveau salarié	Travailleur affilié pour la première fois au cours d'une période de référence.
Pénalité	Sanction financière infligée à un employeur pour non production ou production tardive des déclarations périodiques obligatoires.
Pensionné ascendant	Père ou mère bénéficiaire d'un droit à pension du fait des droits acquis de son fils ou de sa fille décédée.
Pensionné de droits directs	Assuré bénéficiaire d'une pension du chef de ses droits acquis.
Pensionné orphelin	Enfant bénéficiant d'un droit à pension ouvert suite au décès d'un de ses parents.
Pensionné veuf/veuve	Conjoint bénéficiaire d'une pension (toutes catégories confondues) du fait des droits acquis de son conjoint décédé.
Pensionnés	Ensemble des bénéficiaires de pensions au titre de l'assurance vieillesse, invalidité et décès.
Pension	Prestation périodique servie au titre de la vieillesse, de l'invalidité et du décès.
Placements	Actifs (fonds, immeubles) investis par l'organisme dans le but de le faire fructifier.
Prestation	Droit en espèces ou en nature fournie à un assuré social, son conjoint, ses descendants ou ascendants.
Prestation indue	Prestation irrégulièrement versée
Prestations sociales	Ensemble des droits servis aux bénéficiaires d'un régime de sécurité sociale
Produits financiers	Revenus tirés des placements financiers opérés par l'organisme.
Rapport de charges brut	Rapport entre les prestations en espèces et les cotisations encaissées.
Rapport de charges net	Rapport entre les prestations en espèces et les cotisations encaissées déduction faite des frais de fonctionnement.
Ratio	Rapport entre deux grandeurs.
Réalisations	Montants des crédits budgétaires consommés.

Recettes	Montant total des sommes effectivement encaissées.
Recouvrement forcé	Action judiciaire exercée contre un employeur débiteur pour l'amener à payer ses cotisations sociales.
Régime	Ensemble des dispositions qui régissent la couverture d'un groupe de personnes au regard de la sécurité sociale.
Régularisation annuelle	Opération annuelle pour faire le point des obligations sociales de l'employeur vis-à-vis de la réglementation sociale en vue de dégager les écarts éventuels dans les cotisations dues et payées au titre de l'année.
Rente	Prestation périodique versée au titre de la législation sur les AT/MP à la victime ou à ses ayants-droit.
Réserve de trésorerie ou fonds de roulement	Ressources obligatoirement constituées par l'organisme pour pallier les difficultés conjoncturelles de trésorerie.
Réserve de sécurité	Ressources obligatoirement constituées par l'organisme pour faire face aux fluctuations aléatoires pouvant affecter les recettes au cours d'une période.
Réserve technique	Ressources obligatoirement constituées par l'organisme pour faire face aux engagements futurs des branches des prestations à long terme.
Réserves en années de prestations	Rapport entre les réserves et le montant des prestations annuelles dues.
Ressources	Moyens financiers dont dispose l'organisme (cotisations, majorations de retard, pénalités, produits financiers de placements, revenus locatifs, subventions, dons et legs ainsi que tous autres produits) pour assurer ses missions.
Salarié	Personne qui s'est engagée à mettre son activité professionnelle, moyennant rémunération, sous la direction d'une autre personne physique ou morale, publique ou privée.
Salarié actif	Salarié régulièrement déclaré, est en situation d'acquiescer des droits auprès de l'organisme et qui, le plus souvent, cotise. Cette condition n'étant pas systématique (points gratuits, chômage, périodes à valider comme service militaire, etc.).
Secteur public	Ensemble des services et sociétés relevant de l'Etat et des collectivités locales.
Services passés	Total des périodes d'activités salariés
Taux brut de rentabilité	Rapport bénéfice sur investissement avant impôt
Taux d'encadrement	Rapport de l'effectif des cadres sur l'effectif total du personnel de l'organisme.
Taux d'exécution budgétaire	Rapport engagements sur prévisions budgétaires (compte, chapitre ou titre).
Titre de paiement	Moyen légal par lequel un débiteur se libère de sa dette financière.
Travailleur immatriculé	Travailleur affilié au régime et à qui est attribué un identifiant.
Trop perçu	Du point des cotisations il s'agit d'un crédit en faveur du cotisant. Du point de vue des prestations, un paiement de trop au détriment de l'organisme.